



# UniPOS



кассовый терминал

**РУКОВОДСТВО АДМИНИСТРАТОРА**

## СОДЕРЖАНИЕ

Введение .....	3
1. КОМПЛЕКТ ПОСТАВКИ.....	4
2. СИСТЕМНЫЕ ТРЕБОВАНИЯ .....	4
3. ЗАЩИТА .....	4
4. ОПИСАНИЕ ВЕРСИЙ .....	5
5. УСТАНОВКА ПЛАТФОРМЫ 1С И СОЗДАНИЕ ИНФОРМАЦИОННОЙ БАЗЫ .....	7
6. ПЕРВЫЙ ЗАПУСК .....	8
7. СОЗДАНИЕ ИНФОРМАЦИОННОЙ БАЗЫ ИЗ ШАБЛОНА UNIPOS .....	9
8. НАСТРОЙКА ТОРГОВОГО ОБОРУДОВАНИЯ .....	12
Подключение сканера штрих-кодов .....	13
Подключение устройства для печати чеков (ЧПУ) .....	14
Подключение принтера этикеток .....	18
Подключение дисплея покупателя .....	19
Подключение электронных весов.....	21
9. ОБНОВЛЕНИЕ ДРАЙВЕРОВ ККМ .....	22
Обновление АТОЛ: драйвер ККМ.....	22
Обновление Штрих-М: драйвер ФР. ....	24
10. ЗАПОЛНЕНИЕ «СПРАВОЧНИКОВ» .....	26
ККМ.....	26
Пользователи .....	27
Продавцы .....	28
Фирмы .....	28
Валюты.....	29
Единицы .....	30
Склады .....	30
Скидки.....	31
Номенклатура .....	32
11. НАСТРОЙКА UNIPOS .....	33
Основные значения .....	33
Общие параметры .....	35
Опции чека.....	37
Товары.....	38
Оплата/Скидки .....	39
Отчеты.....	40
Видеонаблюдение .....	41
Горячие клавиши.....	42
Онлайн-службы .....	43
12. «ДОКУМЕНТЫ» .....	44
Чек .....	44
Отчет кассовой смены .....	47
Вскрытие тары.....	49
13. ОБСЛУЖИВАНИЕ .....	50
Терминальная контрольная лента.....	50
Отчет событий и ошибок.....	51
Содержание отчетов .....	51
Удаление «документов» .....	52
13. РЕГИСТРАЦИЯ .....	53
ПРИЛОЖЕНИЕ I .....	55
Коды событий UNIPOS .....	55

## ВВЕДЕНИЕ

Кассовый терминал «UniPOS» (далее UniPOS) решает задачу автоматизации работы кассира на предприятиях торговли.

Кассовый терминал «UniPOS» - решение, которое превращает процесс продажи в надежный, комфортный и успешный бизнес.

UniPOS отличается простотой использования, высокой скоростью работы и легкой масштабируемостью. Для клиентов с нестандартной системой бизнес-процессов возможна индивидуальная адаптация средствами «1С:Предприятие 8».

Кассовый терминал «UniPOS» представляет собой программный комплекс, включающий комплект внешних обработок, разработанных в среде «1С:Предприятие 8», библиотеки драйверов торгового оборудования, вспомогательные утилиты, файлы дополнительных внешних компонент.

UniPOS работает на платформе любого программного продукта «1С:Предприятие 8» начиная с базовой версии.

Объекты конфигурации программных продуктов «1С:Предприятие 8» не используются.

Запуск на базе конфигурации «1С:Предприятие 8.2» должен выполняться в режиме «Обычное приложение».

**Руководство администратора** содержит инструкцию по установке, настройке и обслуживанию программного комплекса UniPOS.

В документе используются следующие сокращения:

ККМ – контрольно-кассовая машина;  
ЧПУ – чекопечатающее устройство (любое устройство, которое может быть использовано для печати чеков);  
ФР – фискальный регистратор;  
ОКС – отчет кассовой смены;  
ДП – дисплей покупателя;  
ТС – торговая система, программа товаручета, либо другая складская программа;  
ПО – программное обеспечение;  
ОС – операционная система.

В документе используются следующие понятия:

«Справочник» - набор записей из базы данных UNIPOS с заданным набором атрибутов для хранения используемой в работе информации об однотипных элементах данных.

«Документ» - набор записей из базы данных UNIPOS с заданным набором атрибутов для хранения информации о выполняемых пользователем операциях.

«Константы» - набор записей из базы данных UNIPOS с заданным набором свойств для хранения информации о настройках.

## **1. КОМПЛЕКТ ПОСТАВКИ**

Вариант поставки: коробочная (BOX):

- ✓ Компакт-диск или flash-накопитель с программным обеспечением и документацией.
- ✓ Лицензионное соглашение.
- ✓ Руководство по установке и запуску.

Вариант поставки: электронная:

- ✓ Набор файлов или файл-архив с программным обеспечением и документацией.

## **2. СИСТЕМНЫЕ ТРЕБОВАНИЯ**

Системные требования обусловлены использованием платформы «1С:Предприятие 8» и соответствуют системным требованиям технологической платформы «1С:Предприятие 8» для архитектуры x86.

Поддерживаемые разрешения экрана: 800x600, 1024x768, 1024\*600.

## **3. ЗАЩИТА**

- ✓ Ключ продукта. Если ключ продукта введен неправильно или отсутствует, UniPOS будет работать в демонстрационном режиме.

Ограничения демонстрационной версии: каждый чек закрывается суммой 0 руб. 0 коп., в каждом чеке печатается надпись «Демонстрационный чек».

- ✓ Для работы в режиме эмуляции регистрация не требуется.

#### 4. ОПИСАНИЕ ВЕРСИЙ

Функционал / Версия	LITE	PROF
<b>Режимы:</b>		
Продажа	✓	✓
Возврат	✓	✓
Обмен	✓	✓
Х-отчет	✓	✓
Z-отчет	✓	✓
<b>Торговое оборудование:</b>		
Фискальные регистраторы «АТОЛ» (драйвер КKM «АТОЛ»)	✓	✓
Фискальные регистраторы «Штрих-М» (драйвер КKM «Штрих-М»)	✓	✓
Фискальные регистраторы «Инкотекс Меркурий MS-K» (драйвер КKM «Инкотекс»)	✓	✓
Фискальные регистраторы «Сервис Плюс» (драйвер «Сервис Плюс»)	✓	✓
Печать на ФР нефискальных чеков (текстовый режим)	✓	✓
Печать документов на принтере по умолчанию в операционной системе	✓	✓
Печать документов на принтере этикеток	✓	✓
Сканеры штрих-кодов (драйвер «Атол», драйвер «Scanopos»)	✓	✓
Дисплеи покупателя (драйвер «Атол», Firich/CD5220, Promag DSP800/850, драйвер «Юниверс: Epson mode», WincorNixdorf BA63)	✓	✓
Принтеры этикеток Eltron через Escape-последовательность (драйвер EPL)	✓	✓
Электронные весы (драйвер «Атол», драйвер «Меркурий», драйвер «CAS»)	✓	✓
Возможность подключения эквайринговых систем on-line	✓	✓
Электронные банковские терминалы off-line	✓	✓
<b>Совместимость с ПО:</b>		
«Компания Юниверс: Trade Optima»	✓	✓
«Компания Юниверс: UniTrade»	✓	✓
1С Управление торговлей 8 (дополнение модулем обслуживания)	✓	✓
1С Розница 8 (дополнение модулем обслуживания)	✓	✓
СофтБаланс: Далион (дополнение модулем обслуживания)	✓	✓
<b>Функции:</b>		
Режим «рабочего стола»	✓	✓
Режим тренировки кассиров	✓	✓
Запись выводимой на экран информации в контрольный файл	✓	✓
Настройка прав доступа к функциям для каждого пользователя	✓	✓
Визуальный подбор товара	✓	✓
Идентификация кассиров в каждом чеке	✓	✓
Идентификация продавцов в каждом чеке	✓	✓
Весовые штрих-коды (поиск весовых товаров)	✓	✓
Передача чека в торговую систему при закрытии чека	✓	✓
Загрузка чека из товароучетной системы	✓	✓
Использование отложенных чеков	✓	✓
Автоматическая выдача копий чека	✓	✓
Печать ценников	✓	✓
Печать этикеток	✓	✓
Подбор товаров в нефискальный документ (инвентаризация)	✓	✓
Отображение остатков	*	✓
<b>Скидки:</b>		
Ручные	✓	✓
Дисконтные	✓	✓
Автоматические на валюту	✓	✓
Скидка по произвольному алгоритму	**	✓
<b>Валюты:</b>		
Наличные	✓	✓
Платкарта	✓	✓
Кредит	✓	✓
Тара	✓	✓
Выбор валюты чека	✓	✓

Закрытие чека несколькими видами оплаты	✓	✓
<b>Подключаемые обработки с открытым кодом:</b>		
По сочетанию клавиш	✓	✓
Модуль «Файлы» (внешняя обработка UNIPOS_Files.epf):	*	✓
- выгрузка файла ОКС	*	✓
- выгрузка файла чека	*	✓
- загрузка файла чека	*	✓
- загрузка файлов остатков товаров	*	✓
- создание и заполнение файлов продаж товаров	*	✓
Модуль «События» (внешняя обработка UNIPOS_Events.epf):	***	✓
- формирование текста чека	***	✓
- формирование текста копии чека	***	✓
- обработка перед добавлением товара в чек	***	✓
- обработка перед удалением товара из чека	***	✓
- обработка ввода кода карты	***	✓
- обработка перехода в итог чека	***	✓
- обработка перед печатью чека	***	✓
- обработка после печати чека	***	✓
- обработка перед печатью отчета кассовой смены	***	✓
Модуль «Отчеты» (внешняя обработка UNIPOS_Reports.epf):	****	✓
- формирование произвольных отчетов по итогам смены для печати в составе ОКС	****	✓
- формирование произвольных отчетов для печати в составе отчета без гашения (X-отчета)	****	✓
- формирование отчетов для отображения на экране	****	✓
Модуль «Скидки» (внешняя обработка UNIPOS_Discount.epf):	**	✓
- скидка на весь чек	**	✓
- скидка или наценка на позицию чека	**	✓
- скидка на валюту	**	✓
- ручная скидка суммой на весь чек	**	✓
Модуль «Онлайн-службы» (внешняя обработка UNIPOS_Web.epf):	*****	✓
- Получение остатков и резервов товара по текущему складу или по всем складам.	*****	✓
- Передача чека в товароучетную систему.	*****	✓
- Получение процента скидки по дисконтной карте.	*****	✓
- Получение информации о контрагенте.	*****	✓
- Получение документа для оплаты.	*****	✓
<b>Отчеты:</b>		
Сумма наличных (экран)	✓	✓
Отчет по валютам (ЧПУ)	✓	✓
Отчет по суммам за смену (ЧПУ):	✓	✓
Отчет по аннулированным чекам за смену (ЧПУ)	✓	✓
Отчет по сторнированным товарам за смену (ЧПУ)	✓	✓

- \* Для версии LITE необходима активация модуля «Файлы».
- \*\* Для версии LITE необходима активация модуля «Скидки».
- \*\*\* Для версии LITE необходима активация модуля «События».
- \*\*\*\* Для версии LITE необходима активация модуля «Отчеты».
- \*\*\*\*\* Для версии LITE необходима активация модуля «Онлайн-службы».

Описание формата файлов каждой версии представлено в документе «UniPOS\_8\_Формат\_файлов», поставляемом в составе дистрибутива.

## 5. УСТАНОВКА ПЛАТФОРМЫ 1С И СОЗДАНИЕ ИНФОРМАЦИОННОЙ БАЗЫ

Для начала работы UNIPOS необходимо:

1. Установить платформу «1С: Предприятие 8». Требуемая версия платформы указана в руководстве по установке UNIPOS а также в информационном окне инсталлятора UNIPOS. Установка платформы «1С: Предприятие 8» выполняется в соответствии с документацией, поставляемой с продуктами 1С.
2. Для корректной работы некоторых компонентов в операционных системах MS Windows 7 и выше необходимо включить режим совместимости исполняемого файла платформы "1С:Предприятие 8.2": Windows XP SP3. Для этого правой кнопкой мыши открыть контекстное меню исполняемого файла «1С: Предприятие 8». Выбрать пункт «Свойства». Перейти на вкладку «Совместимость». Включить опцию «Запустить программу в режиме совместимости» с «Windows XP (пакет обновления 3)».
3. Создать новую информационную базу любой конфигурации «1С: Предприятие 8» в рабочем каталоге UNIPOS (по умолчанию «C:\Kassa»). Если каталог на жестком диске отсутствует, его необходимо создать.
4. Запустить созданную информационную базу. При необходимости выполнить активацию программного продукта «1С: Предприятие 8». Выполнять первоначальную настройку нет необходимости, т.к. объекты конфигурации информационной базы 1С при работе UNIPOS не используются. Отключить неиспользуемые панели инструментов в основном окне программы. Закрыть окно информационной базы.
5. Установить UNIPOS в каталог с информационной базой. Установка должна выполняться с правами администратора.

Для отключения предупреждения безопасности при открытии внешних обработок в версиях 1С 8.3 необходимо в файле `c:\Program Files\1cv8\conf\conf.cfg` добавить следующую строку:  
`DisableUnsafeActionProtection=.*`

## 6. ПЕРВЫЙ ЗАПУСК

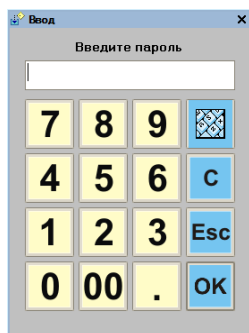
При завершении установки в главном меню ОС создается два ярлыка для запуска UNIPOS:

1. Касса (Полный запуск) – запуск с предварительной проверкой и восстановлением файлов данных.
2. Касса (Быстрый запуск) – запуск без реиндексации и проверки файлов данных. Если прошлый сеанс работы был завершен корректно, следующий запуск UNIPOS можно выполнять при помощи этого ярлыка.

**После установки первоначально должен быть выполнен «полный» запуск для создания индексных файлов.**

Выполните первоначальный запуск UNIPOS через ярлык «Касса (полный запуск)». Файлы, необходимые для работы UNIPOS будут созданы автоматически.

Дождитесь окончания процесса создания и восстановления файлов.



Первоначальный запуск по ярлыку «Касса (быстрый запуск)» приведет к ошибке, т.к. файлы, необходимые для работы UNIPOS еще не созданы.

При успешном запуске UNIPOS появится окно ввода пароля. В системе существует пользователь с полными правами – «Администратор». Пароль администратора по умолчанию «1». Изменять наименование «Администратор» не рекомендуется. В этом случае при следующем запуске будет создан новый пользователь «Администратор», с паролем по умолчанию. После настройки UNIPOS рекомендуется изменить пароль администратора.

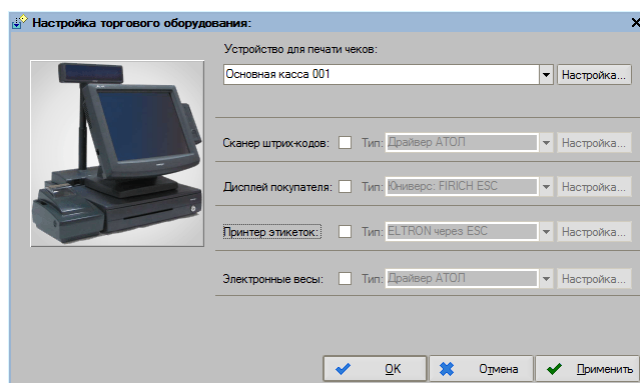
Если UNIPOS впервые устанавливается на этом компьютере, после запуска на экран будет выдано сообщение «Не проведена настройка торгового оборудования!». Нажмите «ОК». Откроется окно мастера настройки торгового оборудования. Вызвать мастер настройки можно также выбрав пункт меню «Сервис → Параметры → Настройка ТО».

Выполните настройку торгового оборудования, подключенного к кассе. По умолчанию создается ККМ «Основная касса» с типом «Отсутствует». Это позволяет эмулировать работу кассового аппарата. Поэтому для первоначального запуска достаточно нажать ОК.

Далее откроется окно рабочего места кассира или окно основного меню UNIPOS. Первый запуск выполнен.

До момента активации UNIPOS будет работать в демонстрационном или режиме эмуляции. Все функции в этом случае доступны. Исключение составляют следующие опции: на чек выдается надпись «Демонстрационный чек» и любой чек закрывается 0.00.

Для перевода в рабочий режим необходимо выполнить активацию. Процедура активации подробно описана в разделе «[Регистрация](#)» этого документа.

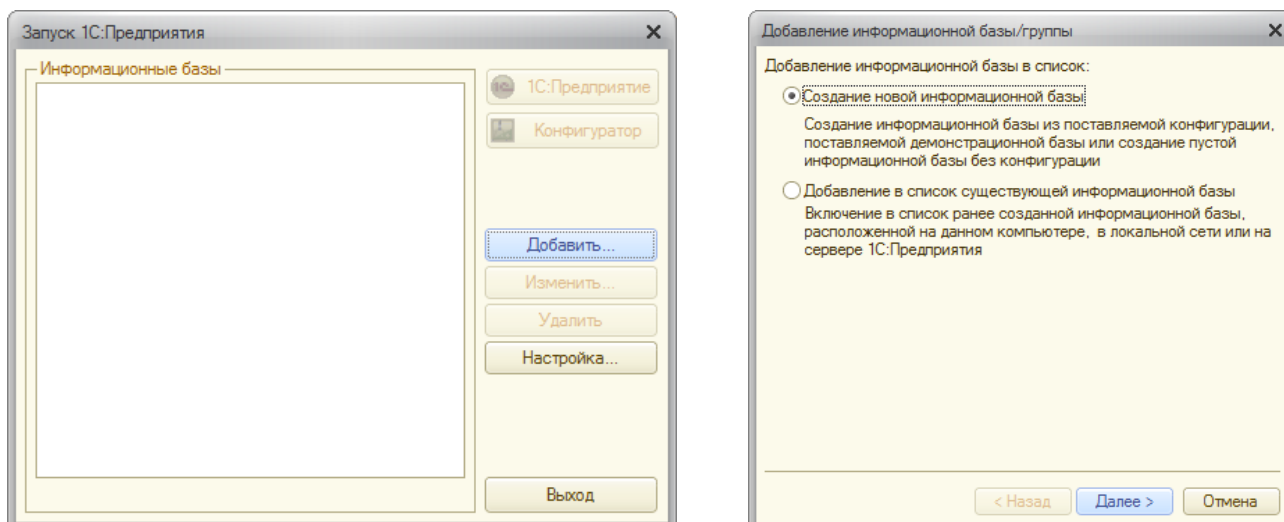




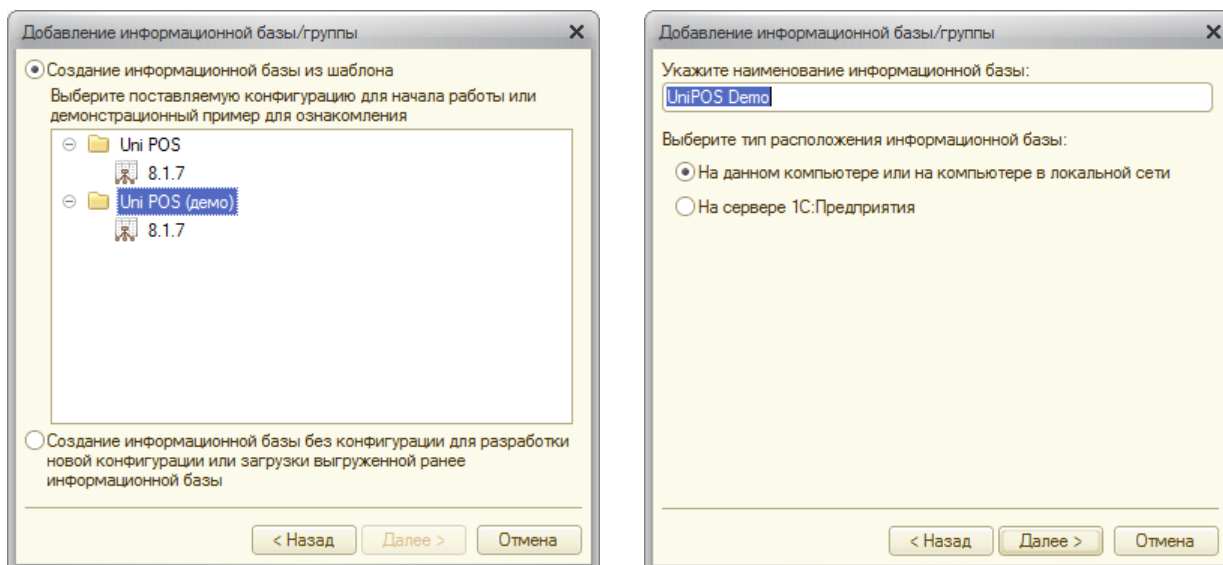
## 7. СОЗДАНИЕ ИНФОРМАЦИОННОЙ БАЗЫ ИЗ ШАБЛОНА UNIPOS

Для создания нескольких информационных баз можно использовать шаблоны конфигураций, поставляемых в составе дистрибутива UNIPOS. При установке шаблонов UNIPOS необходимо сохранить путь к каталогу, в который выполняется установка шаблонов. Это необходимо для последующей настройки и запуска UNIPOS.

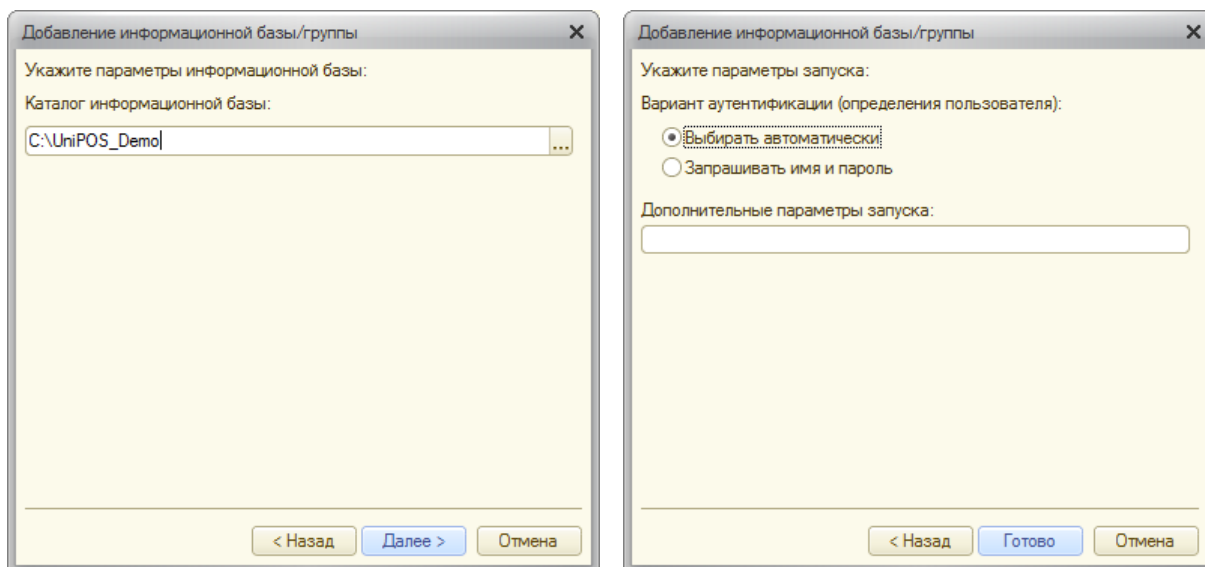
Для создания новой информационной базы из шаблона в окне списка информационных баз нажмите кнопку «Добавить...». Выберите «Создание новой информационной базы» и нажмите кнопку «Далее».



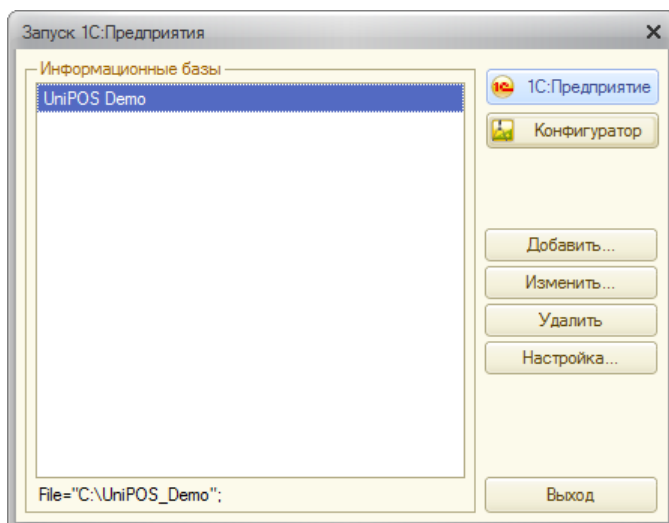
В списке шаблонов конфигураций выберите шаблон «UNIPOS Demo» для создания демонстрационной информационной базы или шаблон «UNIPOS» для создания пустой информационной базы и нажмите кнопку «Далее». Укажите наименование информационной базы и нажмите кнопку далее.



Укажите каталог расположения информационной базы и нажмите кнопку «Далее». Выберите вариант аутентификации «Выбирать автоматически» и нажмите кнопку «Готово».



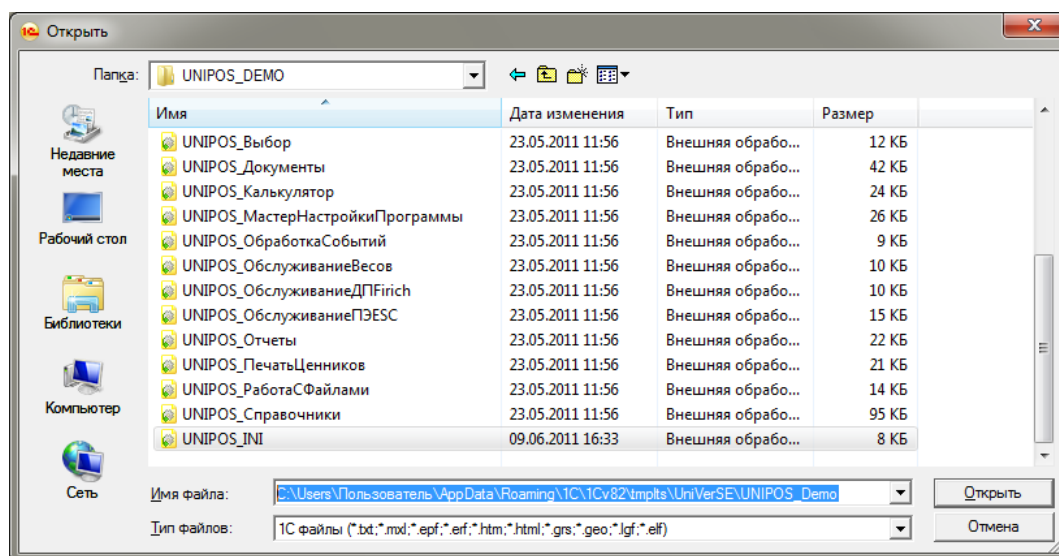
В списке информационных баз появится новая информационная база. Откройте эту базу в режиме «1С:Предприятие».



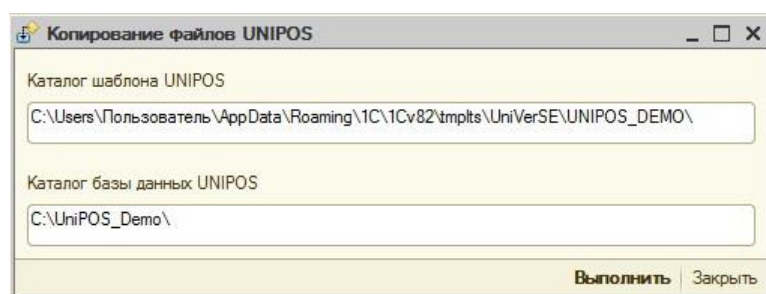
Для запуска UNIPOS в каталог созданной информационной базы необходимо скопировать набор файлов программного комплекса из каталога шаблонов. Для этого после открытия окна «1С:Предприятие» запустите внешнюю обработку «UNIPOS\_INI.epf» из каталога шаблонов.

Выберите пункт меню «Файл -> Открыть».

В строку «Имя файла» введите сохраненный путь к каталогу, в который были установлены шаблоны UNIPOS (например, «C:\Users\Пользователь\AppData\Roaming\1C\1Cv82\tplts\UniVerSE\UNIPOS\_Demo») и нажмите кнопку «Открыть».



Выберите файл «UNIPOS\_INI.epf» и нажмите кнопку «Открыть». В открывшемся окне нажмите кнопку «Выполнить». Все необходимые для работы UNIPOS файлы будут скопированы автоматически. Процесс копирования отображается в строке состояния.



После окончания копирования файлов нажмите кнопку «Закреть».

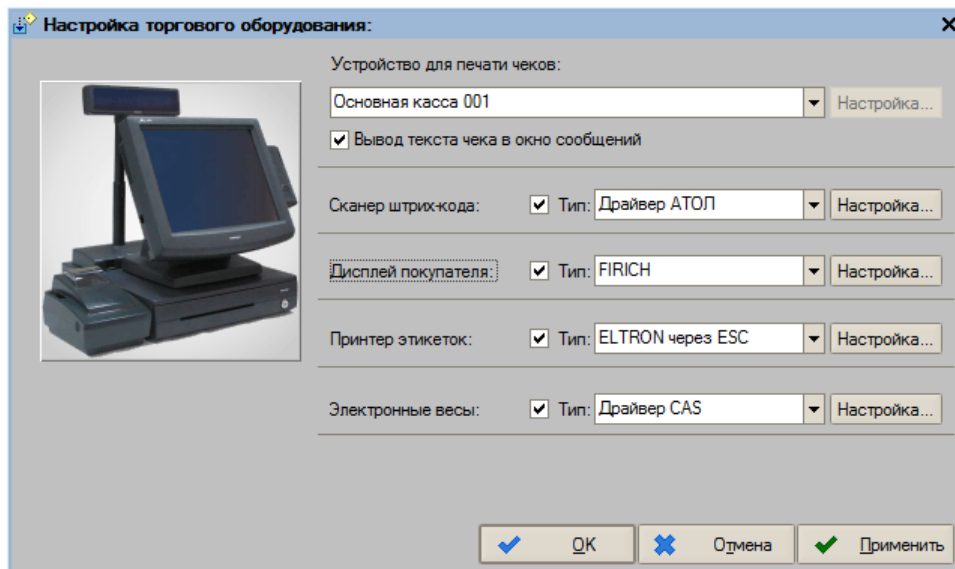
Для запуска UNIPOS используйте приложения из каталога информационной базы (перед запуском приложений окно информационной базы нужно закрыть): «Starter.exe» (быстрый запуск без реиндексации баз данных) или «StarterF.exe» (полный запуск с созданием и восстановлением баз данных).

Также можно запустить UNIPOS, открыв внешнюю обработку из каталога информационной базы: UNIPOS\_Start.epf (быстрый запуск без реиндексации баз данных) или UNIPOS\_Terminal.epf (полный запуск с созданием и восстановлением баз данных).

## 8. НАСТРОЙКА ТОРГОВОГО ОБОРУДОВАНИЯ

Выберите пункт меню «Сервис – Параметры - Настройка ТО...».

Выполните настройку торгового оборудования, подключенного к кассе.



После завершения настройки торгового оборудования (подробнее подключение устройств рассмотрено ниже) нажмите кнопку «ОК».

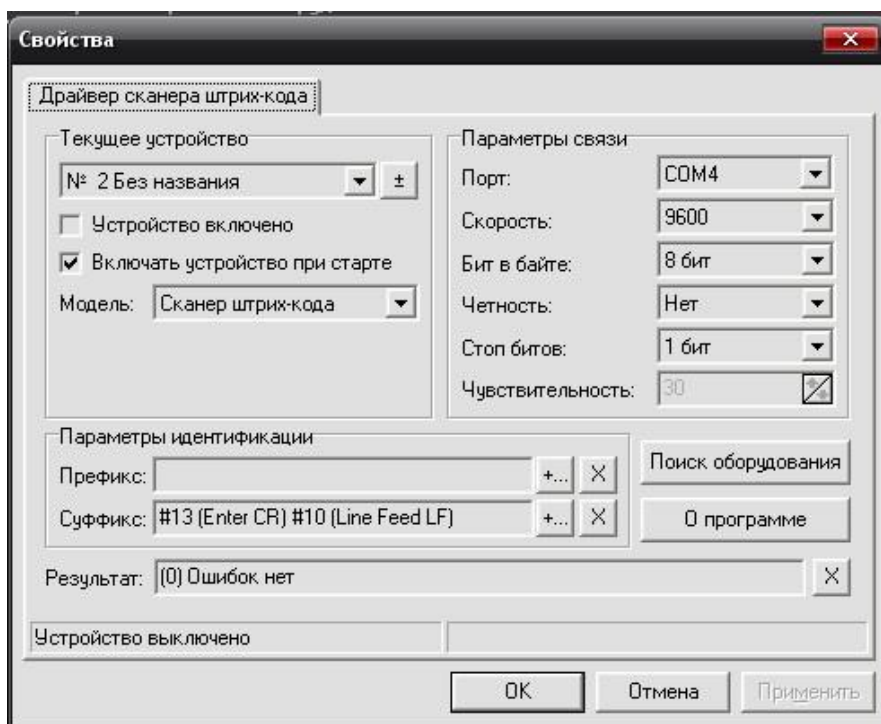
Для выхода из окна настройки торгового оборудования нажмите кнопку «Отмена».

Для сохранения текущих настроек нажмите кнопку «Применить».

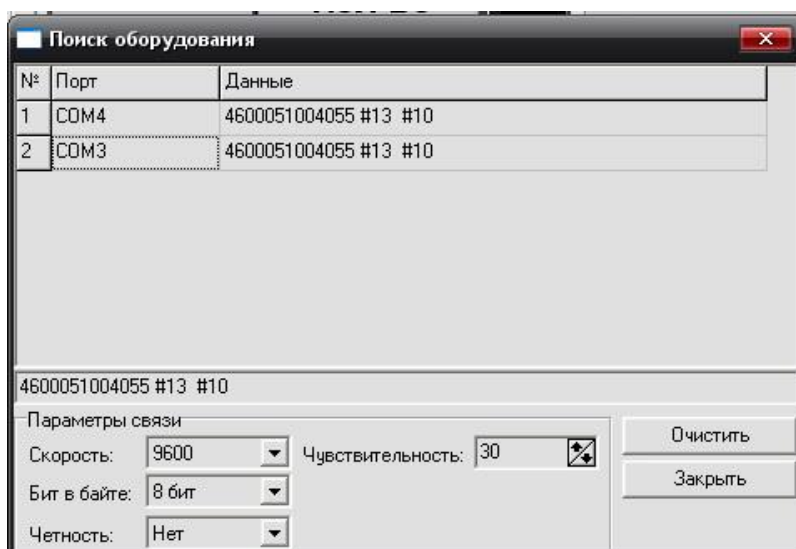
## ПОДКЛЮЧЕНИЕ СКАНЕРА ШТРИХ-КОДОВ

Если Вы используете сканер штрих-кода, включите опцию «Сканер штрих-кода».

В поле «Драйвер» выберите из списка необходимый для сканера драйвер. Для настройки свойств устройства нажмите кнопку «Настройка» (функция настройки доступна только для драйвера «Драйвер АТОЛ»). В появившемся окне свойств укажите параметры связи и нажмите «OK». Опции «Устройство включено» и «Включать устройство при старте» устанавливаются автоматически при запуске UNIPOS.



Значения префикса и суффикса можно определить в окне поиска оборудования (кнопка «Поиск оборудования»).



## ПОДКЛЮЧЕНИЕ УСТРОЙСТВА ДЛЯ ПЕЧАТИ ЧЕКОВ (ЧПУ)

В поле «Устройство для печати чеков» выберите кассу, которая будет использоваться в качестве основной. При первом запуске UNIPOS создается элемент справочника «ККМ» - «Эмуляция ФР». Для данной кассы выбран тип ККМ «Отсутствует». Это значит, что данное устройство является виртуальным. При включенной опции «Отображать виртуальную чековую ленту» вывод текста чековой ленты осуществляется в строку сообщений.

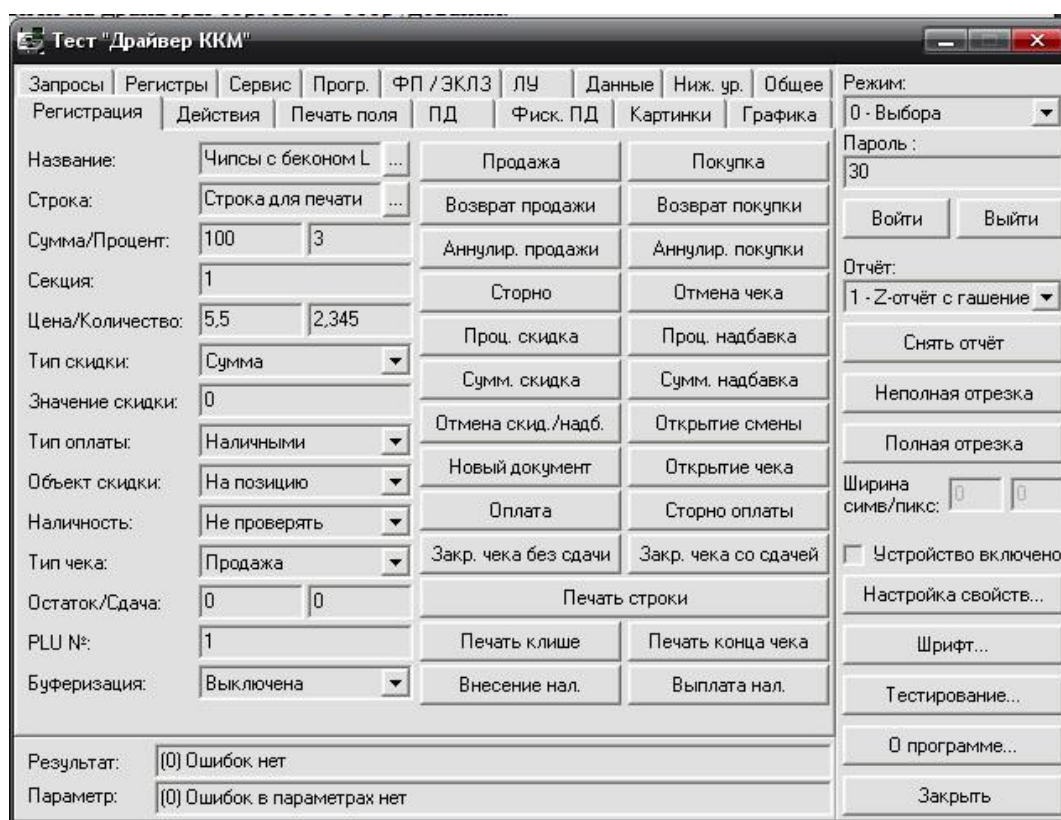
Для работы UNIPOS с устройством для печати чеков (ЧПУ) необходимо создать и настроить элемент справочника «ККМ» (см. пункт 6 - «Заполнение справочников»).

Выполните настройку параметров подключения устройства в соответствии с документацией на драйверы торгового оборудования.

Для настройки параметров подключения устройства нажмите кнопку «Настройка». В зависимости от типа выбранной кассы откроется окно соответствующей тестовой утилиты:

### 1. Драйвер АТОЛ

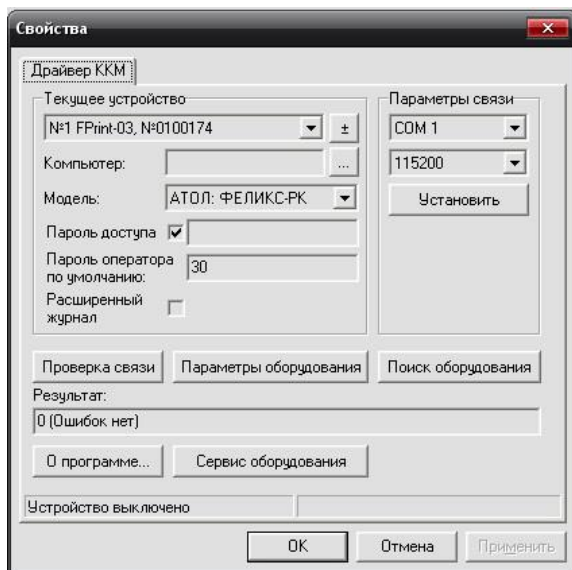
Окно тестовой утилиты общего драйвера ККМ:



The screenshot shows a software window titled "Тест "Драйвер ККМ"". It features a menu bar with options: Запросы, Регистры, Сервис, Прогр., ФП / ЭКЛЗ, ЛУ, Данные, Ниж. ур., and Общее. Below the menu is a sub-menu bar with: Регистрация, Действия, Печать поля, ПД, Фиск. ПД, Картинки, and Графика. The main area is divided into several sections. On the left, there are input fields for "Название:" (Чипсы с беконом L), "Строка:" (Строка для печати), "Сумма/Процент:" (100 / 3), "Секция:" (1), "Цена/Количество:" (5,5 / 2,345), "Тип скидки:" (Сумма), "Значение скидки:" (0), "Тип оплаты:" (Наличными), "Объект скидки:" (На позицию), "Наличность:" (Не проверять), "Тип чека:" (Продажа), "Остаток/Сдача:" (0 / 0), "PLU №:" (1), and "Буферизация:" (Выключена). In the center, there is a grid of buttons for various transactions: Продажа, Возврат продажи, Аннулировать продажи, Сторно, Проц. скидка, Сумм. скидка, Отмена скид./надб., Новый документ, Оплата, Закр. чека без сдачи, Покупка, Возврат покупки, Аннулировать покупки, Отмена чека, Проц. надбавка, Сумм. надбавка, Открытие смены, Открытие чека, Сторно оплаты, and Закр. чека со сдачей. On the right, there is a "Режим:" dropdown (0 - Выбор), a "Пароль:" field (30), "Войти" and "Выйти" buttons, an "Отчёт:" dropdown (1 - Z-отчёт с гашение), "Снять отчёт", "Неполная отрезка", "Полная отрезка", "Ширина симв./пикс:" (0 / 0), a checkbox "Устройство включено", "Настройка свойств...", "Шрифт...", "Тестирование...", "О программе...", and "Закреть" buttons. At the bottom, there are "Результат:" and "Параметр:" fields, both showing "(0) Ошибок нет".

Нажмите кнопку «Настройка свойств».

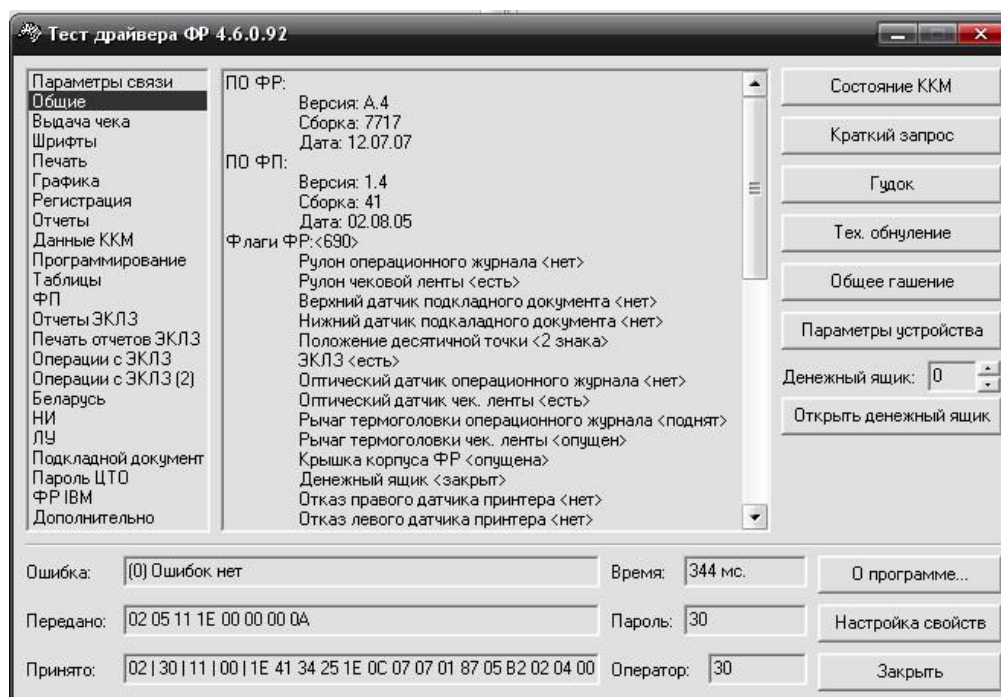
В появившемся окне выберите COM-порт, к которому подключен ФР, значение скорости и модель.



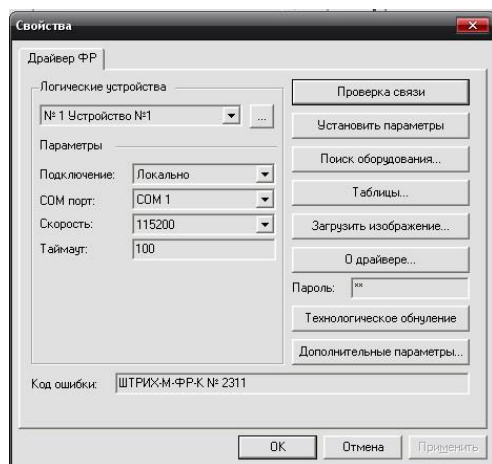
Если указаны правильные значения параметров связи, при нажатии кнопки «Проверка связи», в поле «Результат» появится строка, включающая тип ККМ, заводской номер, версию прошивки и признак фискальности, например «ФЕЛИКС-Р К, №0000001, версия: 2.4.3742 RU, ФИСК». Нажмите «ОК». Закройте окно тестовой утилиты драйвера. Более подробно работа с тестовой утилитой общего драйвера ККМ описана в документации, поставляемой с драйверами торгового оборудования.

## 2. Драйвер Штрих-М

Окно тестовой утилиты общего драйвера ККМ:



Нажмите кнопку «Настройка свойств». Установите параметры подключения ФР и нажмите кнопку «Проверка связи».



Если указаны правильные значения параметров связи, при нажатии кнопки «Проверка связи», в поле «Код ошибки» появится строка, включающая тип ФР и заводской номер. Нажмите «ОК». Закройте окно тестовой утилиты драйвера ККМ «Штрих-М» описана в документации, поставляемой с драйверами торгового оборудования.

## 3. Принтер ОС

Для печати чеков используется принтер, установленный по умолчанию в операционной системе.

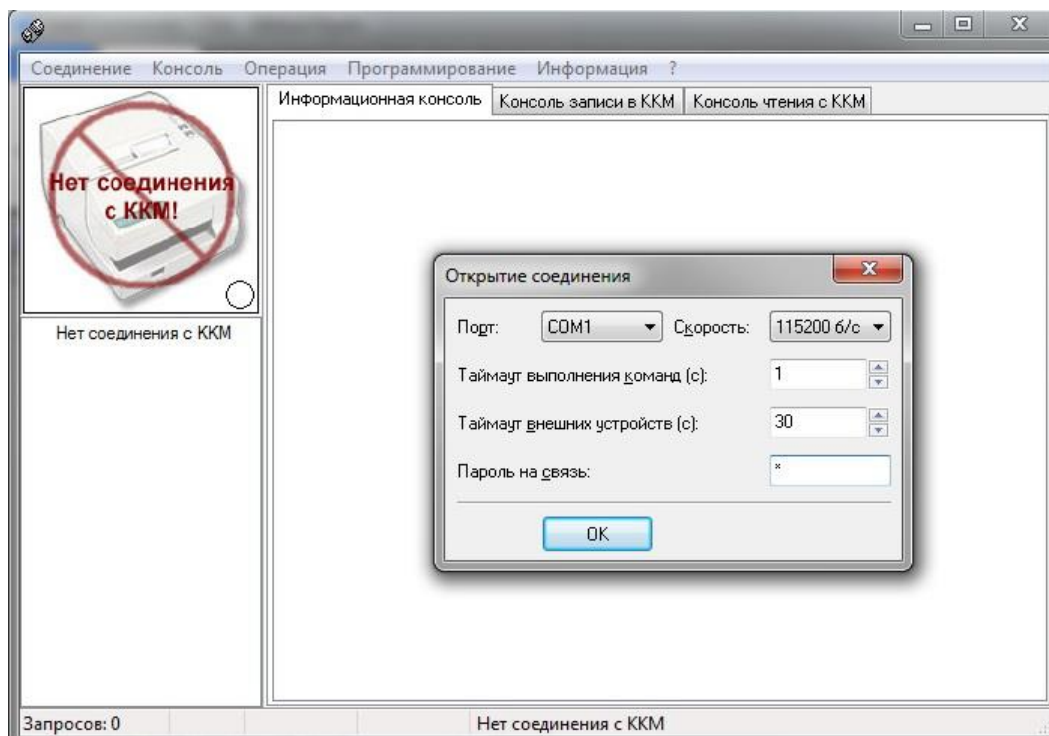
## 4. Принтер этикеток

Для печати чеков используется принтер этикеток. Подключение и настройка принтера этикеток рассмотрены далее.



## 5. Драйвер Инкотекс

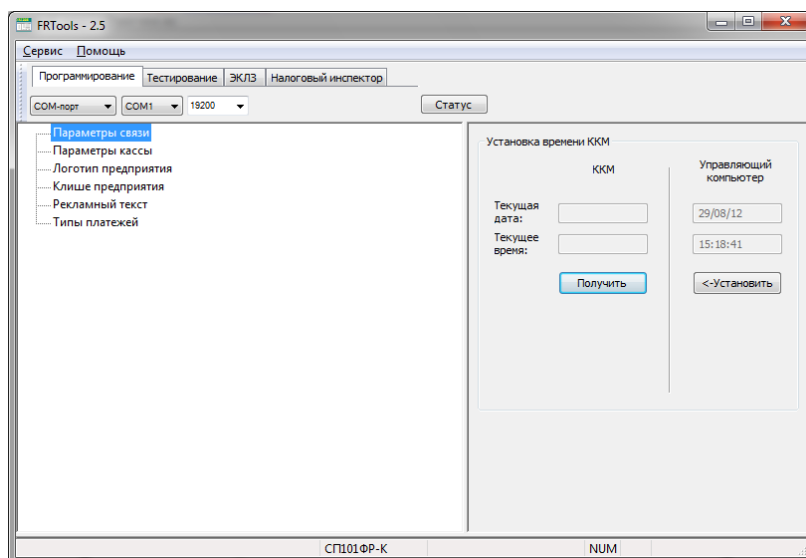
Окно тестовой утилиты общего драйвера Инкотекс:



После ввода пароля и нажатия кнопки ОК будет установлена связь с устройством. Информация о выполнении операций выводится в текстовое поле основного окна тестовой утилиты. При успешном подключении в меню тестовой утилиты становятся доступными сервисные функции работы с устройством.

## 6. Драйвер Сервис Плюс

Окно тестовой утилиты драйвера Сервис Плюс:



После настройки параметров связи и свойств кассы закройте окно утилиты.

## ПОДКЛЮЧЕНИЕ ПРИНТЕРА ЭТИКЕТОК

Принтер этикеток в UNIPOS может использоваться для печати чеков, этикеток, ценников и карты (пароля) кассира. Кнопка «Карта кассира» расположена в форме элемента справочника «Пользователи». Кнопка «Печать этикетки» расположена в форме подбора товаров. Для вывода чеков на принтер этикеток необходимо установить тип основной ККМ в значение «Принтер этикеток».

Установите опцию «Принтер этикеток» в положение «Вкл.». UNIPOS поддерживает оборудование для печати этикеток через «Escape-последовательность» (драйвер EPL). Настройка принтера этикеток осуществляется в окне печати этикеток на вкладке «Настройка».

**Принтер этикеток (ESC-последовательность)**

**Подключение**

Порт: LAN

Скорость: 9600

Количество бит: 8

Количество стоп-битов: 1

Сетевой путь к принтеру (формат UNC): \\127.0.0.1\ZebraGK4

**Печать**

Ширина ленты (dot): 600

Размер шрифта строки чека: 3

Интервал между строками чека (dot): 20

☒ Печать картинки

Размер картинки (dot): 350

Отступ картинки слева (dot): 135

**Файлы шаблонов**

Шаблон этикетки пароля пользователя: C:\POS8\_LITE\TradeDev\Templates\Label.txt

Шаблон этикетки товара: C:\POS8\_LITE\TradeDev\Templates\LabelNDM.txt

OK Отмена

Установите параметры подключения принтера этикеток.

Настройка шаблонов этикеток осуществляется в соответствии с документацией, поставляемой с принтером этикеток.

Для вывода графического логотипа файл картинки должен быть загружен в принтер этикеток с именем «LOGO», опция «Печать картинки» должна быть включена.

## ПОДКЛЮЧЕНИЕ ДИСПЛЕЯ ПОКУПАТЕЛЯ

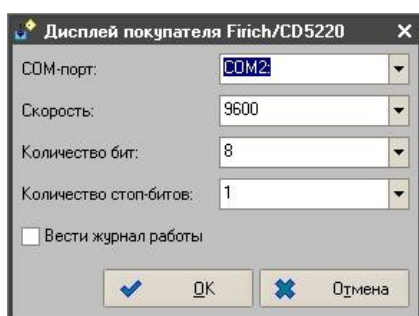
Установите опцию «Использовать дисплей покупателя» в положение «Вкл.». UNIPOS поддерживает следующие драйверы дисплеев покупателя:

- ✓ Драйвер «Юниверс: FIRICH» (Firich/CD5220, прямой вывод в порт);
- ✓ Драйвер «АТОЛ:ДТО» – «АТОЛ: Драйвер дисплеев покупателя» (список поддерживаемых устройств приведен в документации к драйверам торгового оборудования АТОЛ);
- ✓ Драйвер «DISPOPOS» (Promag DSP800/ Promag DSP850).
- ✓ Драйвер «Юниверс: EPSON» (для дисплеев покупателя RS-232 с поддержкой EPSON MODE)
- ✓ Драйвер «Юниверс: Wincor Nixdorf ESC» (Wincor Nixdorf BA63 ECS Sequences)

Выберите используемый тип дисплея покупателя:

### 1. Драйвер Юниверс FIRICH (COMSender)

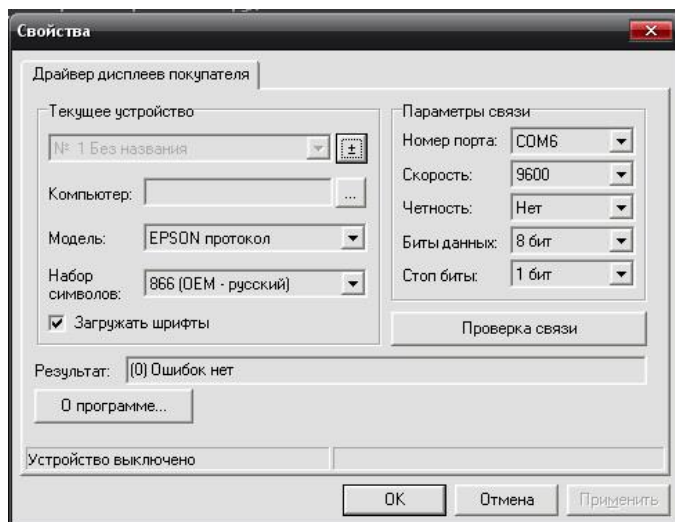
Окно свойств ДП выглядит следующим образом:



Укажите параметры связи с ДП и нажмите кнопку «ОК».

### 2. Драйвер АТОЛ

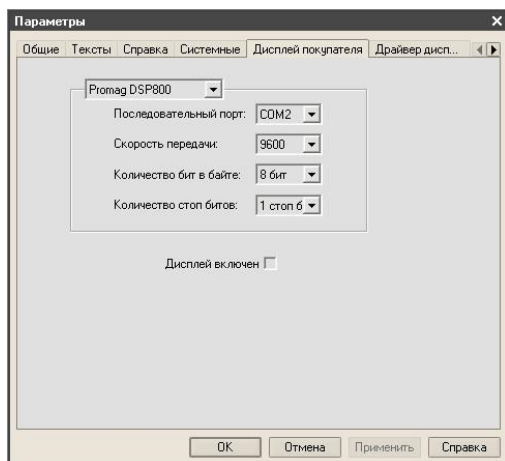
Окно свойств ДП выглядит следующим образом:



Укажите параметры связи с ДП и нажмите кнопку «Проверка связи». Информация о результате подключения к ДП представлена в поле «Результат». Если ошибок нет, нажмите кнопку «ОК».

### 3. Драйвер DISPOPOS

Для настройки ДП «Promag DSP800/ Promag DSP850» выберите пункт меню «Сервис->Параметры...». Окно свойств ДП выглядит следующим образом:

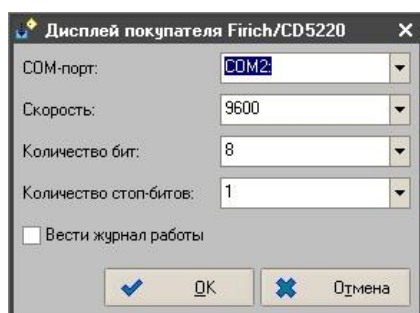


Укажите параметры связи с ДП и нажмите кнопку «ОК».

### 4. Драйвер Юниверс EPSON (COMSender)

Драйвер Юниверс EPSON для загрузки кириллических шрифтов использует драйвер АТОЛ. Обмен с портом осуществляется драйвером Юниверс (COMSender).

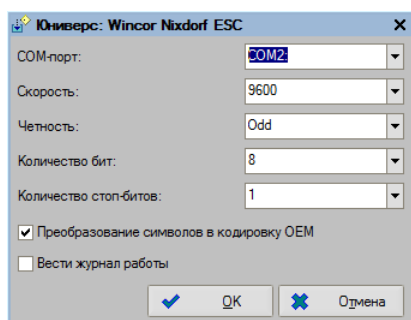
Окно свойств ДП выглядит следующим образом:



Укажите параметры связи с ДП и нажмите кнопку «ОК».

### 5. Драйвер Юниверс Wincor Nixdorf ESC (COMSender\_Wincor)

Обмен с портом осуществляется драйвером «Юниверс: COMSender\_Wincor».



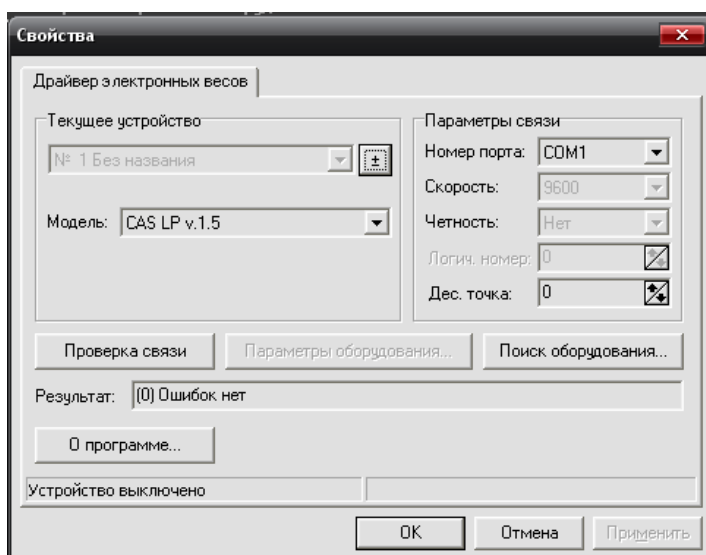
Укажите параметры связи с ДП и нажмите кнопку «ОК».

## ПОДКЛЮЧЕНИЕ ЭЛЕКТРОННЫХ ВЕСОВ

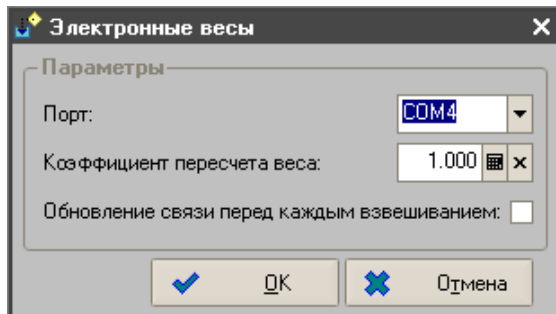
Если Вы используете электронные весы, включите опцию «Электронные весы».

В поле «Тип» выберите из списка необходимый драйвер. Для настройки свойств устройства нажмите кнопку «Настройка». В появившемся окне свойств укажите параметры связи и нажмите «ОК».

Окно настройки свойств драйвера весов АТОЛ (для полнофункциональной работы необходим ключ защиты драйвера):



Окно настройки свойств драйвера весов Меркурий и драйвера весов CAS:



Порт: Порт RS-232, к которому подключены весы

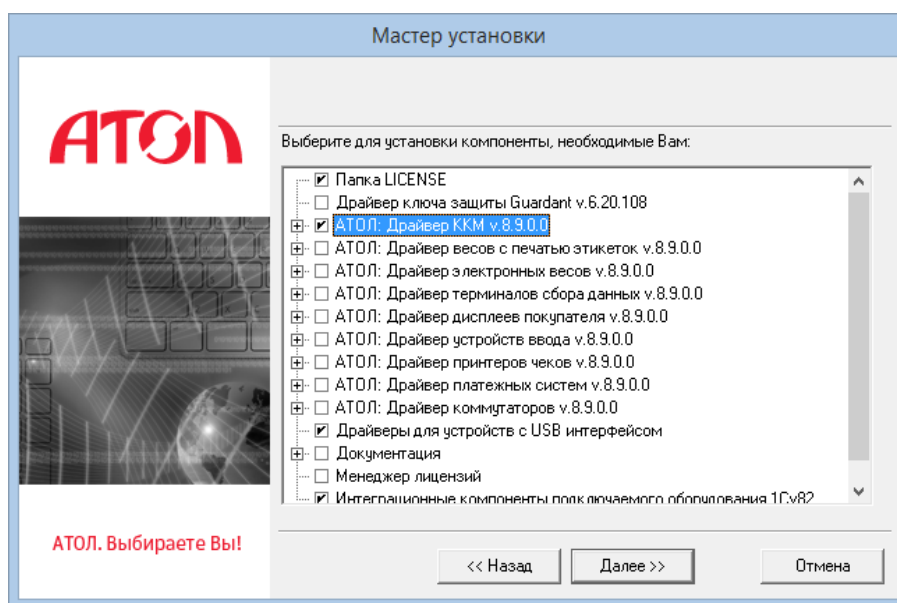
Коэффициент пересчета веса: полученный вес умножается на это значение

Обновление связи перед каждым взвешиванием: подключение к весам выполняется перед каждым взвешиванием (рекомендуется для систем с нестабильным питанием)

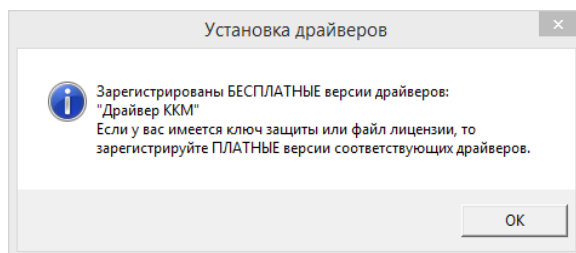
## ОБНОВЛЕНИЕ АТОЛ: ДРАЙВЕР ККМ.

Список оборудования, поддерживающего печать QR-кода можно найти на сайте АТОЛ:  
[http://www.atol.ru/about/useful/useful\\_59.html](http://www.atol.ru/about/useful/useful_59.html)

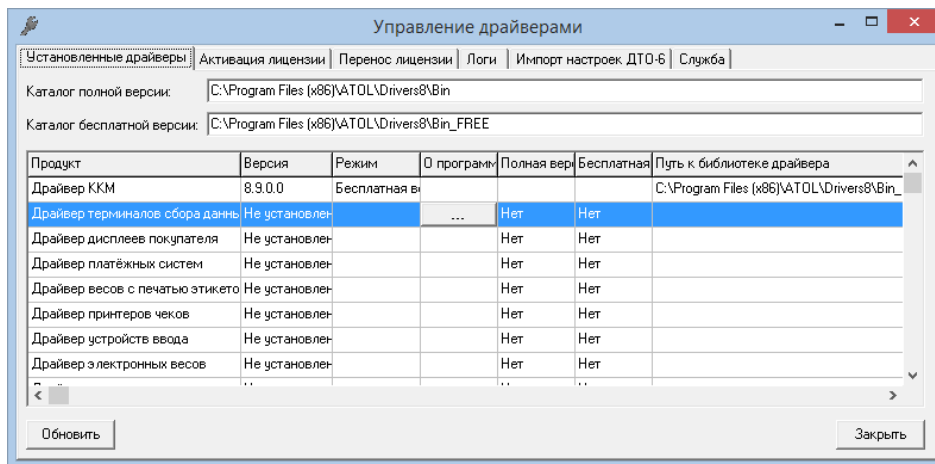
1. Закройте кассовую программу.
2. Для установки драйвера запустите установочный файл DTO\_8\_XX\_00\_00\_Full.exe (C:\Kassa\System\ATOL.DTO\DTO\_8\_XX\_00\_00\_Full.exe). XX – номер подвесии.
3. Для установки в режиме опытного пользователя выберите следующие компоненты: Папка LICENSE, АТОЛ: Драйвер ККМ v.8.XX.0.0, Драйверы для устройств с USB интерфейсом, Интеграционные компоненты. Остальные опции отключить.



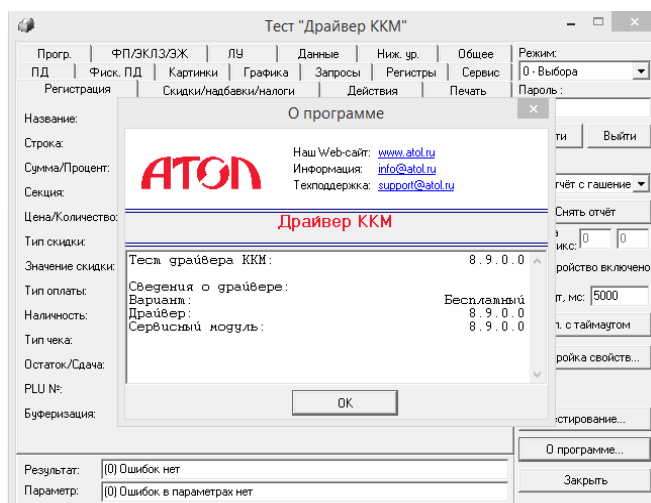
4. Появится сообщение о регистрации бесплатных версий библиотек. Нажмите «ОК».



5. В появившемся окне управления драйверами запомните или скопируйте путь к библиотеке драйвера. Окно нужно закрыть, ничего не изменяя.



6. Завершите установку.
7. Сохраните резервную копию файлов каталога System кассовой программы (C:\Kassa\System).
8. Скопируйте файлы из каталога установленных драйверов (c:\Program Files\ATOL\Drivers8\Bin\_Free) в каталог System кассовой программы с заменой файлов.
9. Для настройки подключения запустите утилиту FprnM\_T.exe (C:\Kassa\System\ FprnM\_T.exe).
10. Проверьте версию драйвера – нажмите кнопку «О программе...».



11. Выполните настройку свойств подключения ККМ, проверку связи.
12. Запустите кассовую программу.

## ОБНОВЛЕНИЕ ШТРИХ-М: ДРАЙВЕР ФР.

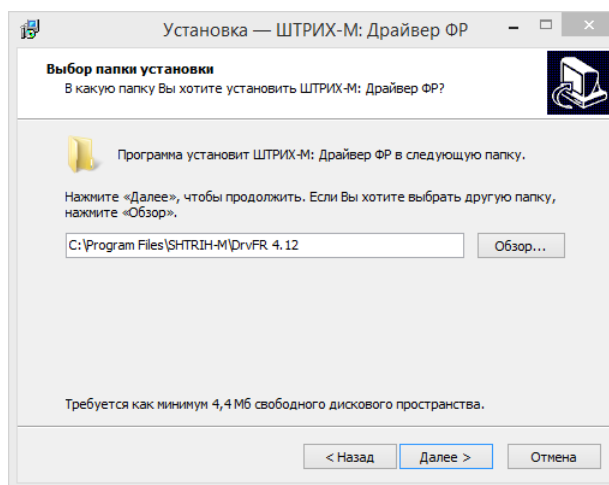
Для ККМ и печатающих устройств производства Штрих-М скачать актуальную версию драйвера можно на странице с драйверами соответствующего устройства, например для ШТРИХ-М-ФР-К драйвер можно скачать на странице <http://www.shtrih-m.ru/catalog/programmno-tehnicheskie-kompleksy-fr-i-aspd/shtrikh-m-fr-k/#download>.

Ссылка на файл драйвера: <http://www.shtrih-m.ru/docs/download.php?file=19741&iblock=21>.

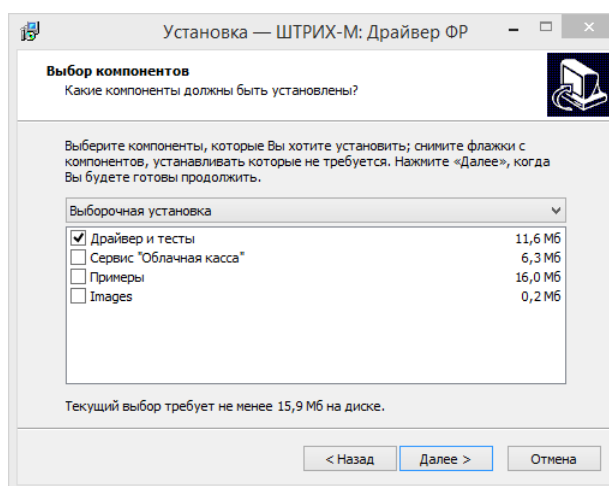
Дистрибутив драйвера также находится в каталоге «\System\Shtrih-M DrvFR» кассовой программы.

Список оборудования, поддерживающего печать QR-кода можно найти на сайте «Штрих-М»: <http://www.shtrih-m.ru/catalog/egais/>.

1. Закройте кассовую программу.
2. Для установки драйвера запустите установочный файл DrvFR\_4.XX\_NNN.exe (Например, C:\Kassa\System\Shtrih-M DrvFR\DrvFR\_4.12\_451.exe). XX – номер подверсии, NNN-номер сборки.
3. Запомните или скопируйте путь установки драйвера.

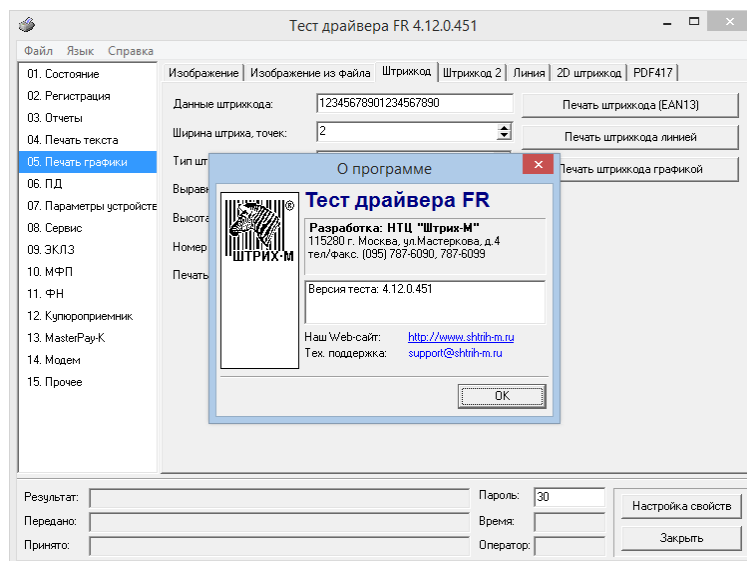


4. Для установки в режиме «Установка по выбору» выберите компонент «Драйвер и тесты».



5. Завершите установку.
6. Сохраните резервную копию файлов каталога System кассовой программы (C:\Kassa\System).
7. Скопируйте файлы из каталога Bin установленных драйверов (Например, c:\Program Files\SHTRIH-M\DrvFR 4.12\Bin\)) в каталог System кассовой программы с заменой файлов.
8. Для настройки подключения запустите утилиту DrvFRTst.exe (C:\Kassa\System\ DrvFRTst.exe).
9. Проверьте версию драйвера – меню «Справка -> О программе...».





10. Выполните настройку свойств подключения ККМ, проверку связи.
11. Запустите кассовую программу.

## 10. ЗАПОЛНЕНИЕ «СПРАВОЧНИКОВ»

### ККМ

Выберите пункт меню «Сервис -> Справочники -> ККМ». Если касса, которая будет использоваться в качестве основной, уже присутствует в списке, выберите ее и нажмите кнопку «Изменить», иначе нажмите кнопку «Добавить».

ККМ

Код: 000000002

Наименование: Основная касса 2

Тип: Принтер ОС Порт: 1 Пароль: 30

Режим работы: Принтер документов ☒ Оборудование подключено

Организация: Основная фирма

Место хранения: Склад 1

Дата последнего Z: 22.04.2015 12:50:48 № Z: 17

Номер X-отчета: 34

Сумма на начало смены: 0.00 Сумма текущая: 0.00

Текст шапки чека: ООО "Юниверс"  
Магазин №1  
ИНН: 420123456

Текст подвала чека: СПАСИБО ЗА ПОКУПКУ!

Код группы печати: 1

Имя принтера: EPSON P50 Series

Опции печати: Check.ini

OK Записать Закрыть

В открывшемся окне необходимо заполнить следующие поля:

**Код:** уникальный код элемента справочника;

**Наименование:** наименование кассы (отображается в чеке);

**Тип:** тип подключенного оборудования;

**Порт:** порт, к которому подключен ФР;

**Пароль:** пароль администратора ФР (задается в свойствах ФР), значение по умолчанию – «30»;

**Режим работы:** «ФР» – режим фискальных документов, «Принтер документов» - режим печати текстовых нефискальных документов.

**Фирма:** фирма, на которую зарегистрирована ККМ;

**Склад:** розничный склад;

**Дата последнего Z:** дата/время последней закрытой кассовым терминалом смены (если закрытых смен не было – текущая дата);

**№ Z:** номер последней закрытой смены (если закрытых смен не было – «1»);

**Номер X-отчета:** номер последнего снятого X-отчета.

**Сумма на начало смены:** сумма в денежном ящике на начало смены;

**Сумма текущая:** текущее значение суммы продаж.

**Текст шапки чека:** текст, печатаемый в заголовке чека;

**Текст подвала чека:** текст, печатаемый в подвале чека;

**Код группы печати:** код группы печати товара;

**Имя принтера:** имя принтера в операционной системе для вывода чеков по группам печати;

**Опции печати:** имя ini-файла опций печати в каталоге TradeDev\Templates\.

Установите опцию «Оборудование подключено» в положение «Вкл.» и нажмите «ОК».

## ПОЛЬЗОВАТЕЛИ

Выберите пункт меню «Сервис -> Справочники -> Пользователи». Если Вам необходимо изменить настройки пользователя, выберите его и нажмите кнопку «Изменить», если необходимо добавить нового пользователя, нажмите кнопку «Добавить».

**ПОЛЬЗОВАТЕЛЬ**

Пользователь: 777

ФИО: Администратор

Набор прав: Администратор

Пароль (штрих-код): [mask] [Barcode Icon] Новый пароль Карта Кассира

☐ Открывать окно терминала при запуске

Режимы:	Операции:	Настройка:
<input checked="" type="checkbox"/> Возврат	<input checked="" type="checkbox"/> Дисконтная скидка	<input checked="" type="checkbox"/> Программа
<input checked="" type="checkbox"/> Внесение	<input checked="" type="checkbox"/> Ручная скидка	<input checked="" type="checkbox"/> Торг. оборудование
<input checked="" type="checkbox"/> Изъятие	<input checked="" type="checkbox"/> Подбор товара из справочника	
<input checked="" type="checkbox"/> Отчет с гашением (Z - отчет)	<input checked="" type="checkbox"/> Сторнирование товаров	
<input checked="" type="checkbox"/> Отчет без гашения (X - отчет)	<input checked="" type="checkbox"/> Отложенные чеки	
	<input checked="" type="checkbox"/> Просмотр отчетов	
	<input checked="" type="checkbox"/> Изменение документов	
	<input checked="" type="checkbox"/> Изменение справочников	
	<input checked="" type="checkbox"/> Нефискальные документы	
	<input checked="" type="checkbox"/> Ручной ввод кода скидки	

OK Записать Закреть

В открывшемся окне заполните поле «Пользователь». Значение поля представляет собой код пользователя. Значение должно быть уникальным в пределах справочника и не должно содержать пробелов.

В поле «ФИО» указывается текстовое описание пользователя.

Поле «Набор прав» позволяет выбрать один из трех типовых наборов прав пользователя. В соответствии с выбранным значением заполняется таблица разрешений для текущего пользователя.

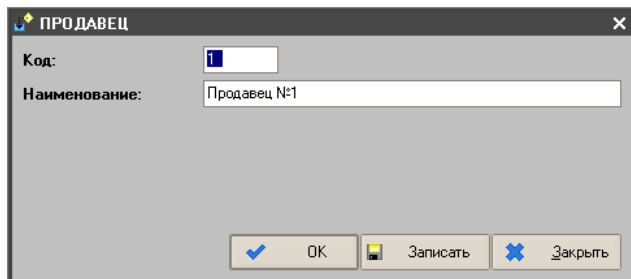
В поле «Пароль» вводится уникальный пароль пользователя (до 13 символов). При нажатии на кнопку «Новый пароль» будет сформировано новое значение. Если к системе подключен принтер этикеток, при нажатии на кнопку «Карта кассира», пароль пользователя будет напечатан в виде штрих-кода.

Опция «Открывать окно терминала при запуске» определяет, будет ли при запуске автоматически открываться окно рабочего места кассира. Для кассиров опция должна быть включена.

Таблица разрешений определяет список действий, которые разрешено выполнять данному пользователю. Включенные значения – «разрешено», выключенные – «запрещено».

## ПРОДАВЦЫ

Выберите пункт меню «Сервис -> Справочники -> Продавцы». Если Вам необходимо изменить код или описание продавца, выберите его и нажмите кнопку «Изменить», если необходимо добавить нового продавца, нажмите кнопку «Добавить».

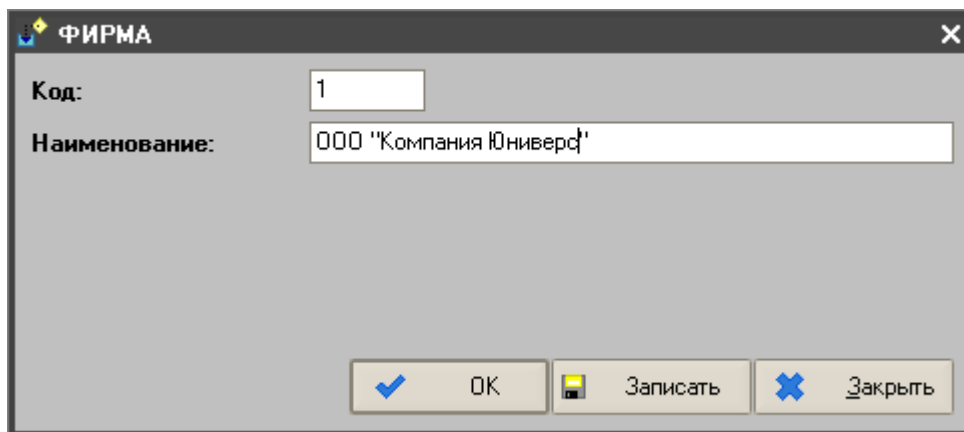


**Код:** уникальный код, используемый для идентификации продавца.

**Наименование:** ФИО продавца.

## ФИРМЫ

Выберите пункт меню «Сервис -> Справочники -> Фирмы». Если Вам необходимо изменить свойства фирмы, выберите ее и нажмите кнопку «Изменить», если необходимо добавить новую фирму, нажмите кнопку «Добавить».



**Код:** уникальный код фирмы.

**Наименование:** наименование фирмы.

## ВАЛЮТЫ

Выберите пункт меню «Сервис -> Справочники -> Валюты». Если Вам необходимо изменить свойства валюты, выберите ее и нажмите кнопку «Изменить», если необходимо добавить новую валюту, нажмите кнопку «Добавить».

**Код:** уникальный код валюты.

**Наименование:** краткое наименование валюты.

**Полн. наименование:** полное наименование валюты.

**Вид:** вид валюты: кредит, наличные, платежная карта или тара.

**Кратность:** кратность валюты.

**Тип плат. карты:**

Каждому используемому типу плат-карты соответствует внешняя обработка в каталоге ExtForms\ExtProc\UNIPOS\_PAY\*.epf, где \* - тип плат карты.

В дистрибутив UNIPOS включены примеры обработок обслуживания платежных карт:

UNIPOS\_PAY0.epf – платкарта Offline терминала;

UNIPOS\_PAY1.epf – платкарта с чипом Online терминала СберБанк;

UNIPOS\_PAY2.epf – платкарта с магнитной полосой (международная) Online терминала Сбербанк;

UNIPOS\_PAY3.epf – платкарта Альфа-Банк (обработка ООО «СофтКейс» SKAM);

UNIPOS\_PAY4.epf – обработка поддержки «АТОЛ: драйвер платежных систем»;

Кнопка «**Параметры...**» вызывает окно настройки эквайринговой системы из соответствующей обработки.

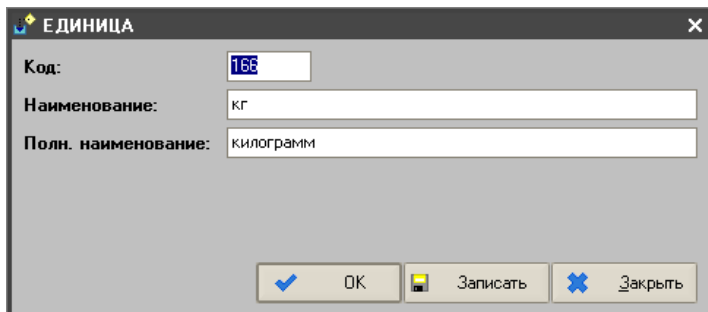
**Код скидки:** код автоматической скидки при использовании валюты.

**Значение скидки:** процент скидки.

**Обязательный ввод карты:** если опция включена, перед закрытием чека выполняется проверка наличия кода карты покупателя в чеке. Если код карты отсутствует, закрытие чека запрещено.

## ЕДИНИЦЫ

Выберите пункт меню «Сервис -> Справочники -> Единицы». Если Вам необходимо изменить свойства единицы измерения, выберите ее и нажмите кнопку «Изменить», если необходимо добавить новую единицу измерения, нажмите кнопку «Добавить».



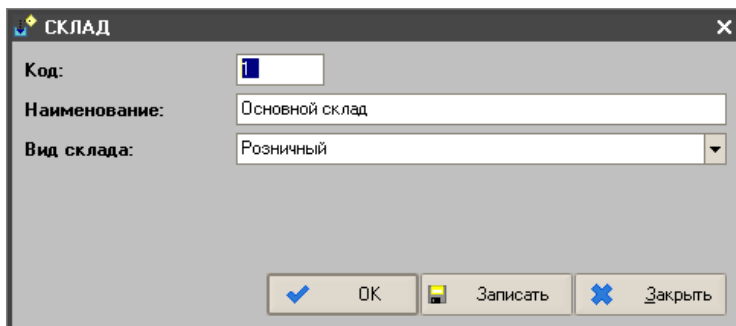
**Код:** уникальный код единицы измерения.

**Наименование:** сокращенное наименование для печати на чеке и вывода на экран.

**Полн. наименование:** полное наименование единицы измерения.

## СКЛАДЫ

Выберите пункт меню «Сервис -> Справочники -> Склады». Если Вам необходимо изменить свойства склада, выберите его и нажмите кнопку «Изменить», если необходимо добавить новый склад, нажмите кнопку «Добавить».



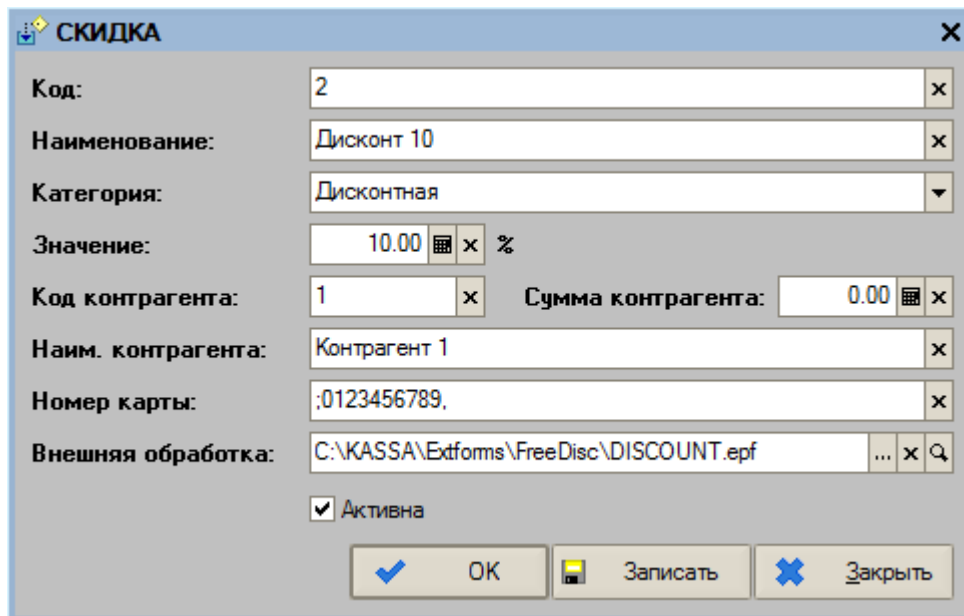
**Код:** уникальный код склада.

**Наименование:** наименование склада.

**Вид склада:** оптовый, розничный. Для продажи товара может использоваться только розничный склад.

## СКИДКИ

Выберите пункт меню «Сервис -> Справочники -> Скидки». Если Вам необходимо изменить свойства скидки, выберите ее и нажмите кнопку «Изменить», если необходимо добавить новую скидку, нажмите кнопку «Добавить».

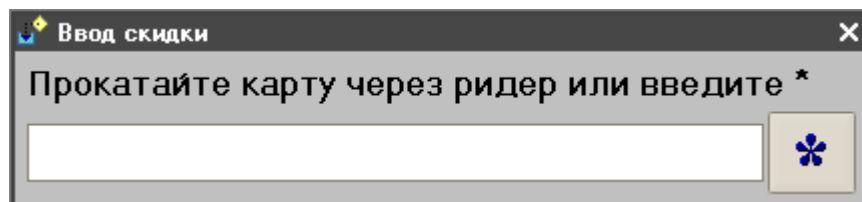


**Код:** уникальный код скидки.

**Наименование:** наименование скидки.

**Категория:**

1. Ручная: выбирается кассиром из списка скидок этой категории.
2. Дисконтная: применяется при вводе номера карты в специальное поле (сканером ШК, карт-ридером или вручную).



**Значение:** процент скидки.

**Код контрагента:** код контрагента для дисконтных карт, сохраняется в поле «Клиент» чека.

**Наим. контрагента:** наименование контрагента.

**Номер карты:** код магнитной полосы или штрих-код дисконтной карты

**Внешняя обработка:** путь к файлу внешней обработки.

## НОМЕНКЛАТУРА

Выберите пункт меню «Сервис -> Справочники -> Номенклатура». Если Вам необходимо изменить свойства товара, выберите его и нажмите кнопку «Изменить», если необходимо добавить новый товар, нажмите кнопку «Добавить».

Для перемещения по списку товаров используйте кнопки со стрелками внизу формы. Если подключен сканер штрих-кодов, для поиска нужного товара можно просто отсканировать штрих-код.

**Штрих-код:** уникальный код (штрих-код) товара;

**Код:** код товара;

**Артикул:** артикул товара;

**Наименование:** полное наименование товара;

**Наименование для кассы:** краткое наименование товара;

**ККМ:** касса, используемая для продажи товара;

**Тип:** тип товара (штучный или весовой);

**Вид:** вид товара (товар, набор или услуга);

**Цена:** розничная цена товара;

**Минимальная цена:** цена, ниже которой товар не может быть продан, независимо от применяемых скидок;

**Код группы:** код группы товаров;

**Единица:** единица измерения;

**НДС:** процент НДС;

**Дата изменения:** дата обновления информации в справочнике;

**Время изменения:** время обновления информации в справочнике;

**Комментарий:** комментарий;

**Текст 1-6:** поля для хранения характеристик товаров.

**Текст 1:** «1» - признак товара с обязательным вводом количества.

**Текст 2:** «1» - признак алкогольной продукции.

**Текст 3:** «PRNGROUP=NN» - код группы печати. «SNO=NN» - код СНО.

**Текст 4:** Свойства алкогольной продукции через разделитель «;»:code=код вида алкогольной продукции; alc=крепость; volume=объем продукции; alccode=алккод продукции. Пример: code=258;volume=0.33;alc=0.1; alccode=321.

**Текст 5:** не используется.

**Текст 6:** код аналога товара, используется для подсветки аналогов в форме подбора товаров.

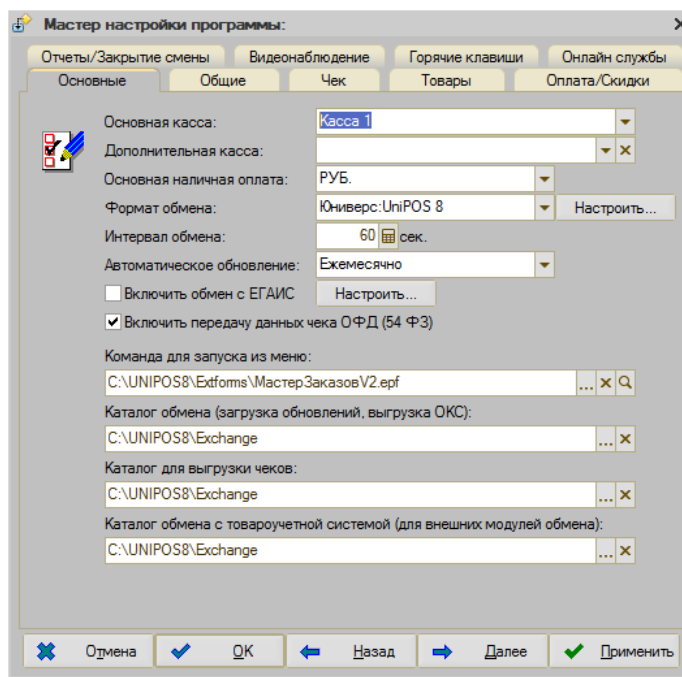


## 11. НАСТРОЙКА UNIPOS

Для открытия окна мастера настройки выберите пункт меню «Сервис -> Параметры -> Настройка UNIPOS».

Для перемещения по страницам мастера используйте кнопки «Далее» и «Назад».

### ОСНОВНЫЕ ЗНАЧЕНИЯ



**Основная касса:** основная касса, используемая для продажи товара.

**Дополнительная касса:** касса для регистрации продаж по второй организации.

**Основная наличная оплата:** основная валюта.

**Формат обмена:** формат обмена с товароучетной системой, нестандартные алгоритмы обмена находятся во внешних обработках \Exforms\Extproc\UNIPOS\_File\_Format\_N.epf (N-порядковый номер нестандартного формата, например \Exforms\Extproc\UNIPOS\_File\_Format\_1.epf содержит алгоритм обмена в формате 1С:ККМ-off-line для 1С:Розница 2).

**Интервал обмена:** периодичность проверки обновлений в секундах.

**Автоматическое обновление:** интервал проверки и установки автоматического обновления.

**Включить обмен с ЕГАИС:** включает отправку и подтверждение чеков с алкогольной продукцией в системе ЕГАИС. Кнопка «Настроить» предназначена для настройки параметров подключения и реквизитов чека.

**Включить передачу данных чека ОФД (54 ФЗ):** включает режим передачи чека оператору фискальных данных в соответствии с федеральным законом №54 («онлайн-кассы»). Параметры подключения и обмена с ОФД настраиваются в драйвере чекопечатающего устройства. Опция включает регистрацию товаров в ККМ в соответствии с законом, а также в итоге чека предоставляет интерфейс для ввода электронного адреса или номера мобильного телефона, на которые будет отправлен чек в электронном виде.

**Каталог обмена:** каталог обмена данными с торговой системой (загрузка обновлений, выгрузка отчетов).

**Каталог для выгрузки чеков:** каталог для выгрузки чеков. Если включена опция «Передача чека в торговую систему», в этот каталог терминал сохраняет файлы чеков.

**Каталог обмена данными с товароучетной системой:** каталог файлового обмена с товароучетной системой (для специальных обработок, лимитных и дисконтных систем).

**Команда для запуска из меню:** полное имя обработки, приложения или командного файла для запуска из меню «Сервис».

Для внешних обработок должны выполняться следующие условия:

В модуле обработки должна быть общая функция ОткрытьФормуОбработки(мПараметры, мСтрокиНаПринтер=0, мСтрокиНаЭкран=0)

мПараметры - массив:

Каталог базы данных UNIPOS;

Константы – структура, настройки UNIPOS;

мСтрокиНаПринтер - массив строк для вывода на принтер (ЧПУ) после закрытия обработки

мСтрокиНаЭкран - массив строк для вывода на экран после закрытия обработки

Функция может возвращать:

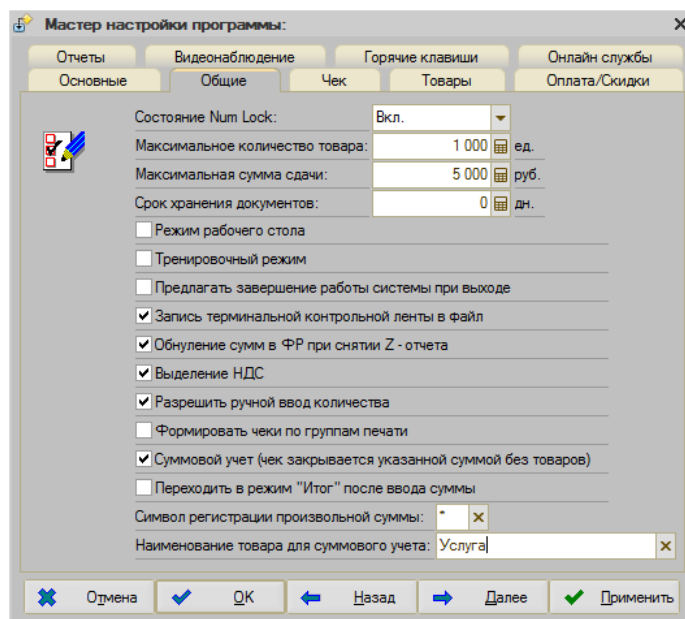
- строковые команды «ЗагрузитьЧек» и «Обновить», которая инициируют принудительную проверку обновлений
- структуру из свойств:
  - 1 - Имя свойства: «Команда», значения: «ЗагрузитьЧек», «Обновить»
  - 2 - Имя свойства: «ИмяФайла», значения: полное имя файла чека для загрузки
  - 3 - Имя свойства: «ЧекШапка», значение: структура – шапка чека для загрузки
  - 4 - Имя свойства: «ЧекТЧ», значение: таблица значений – табличная часть чека для загрузки.

Если в свойстве «Команда» структуры указано «ЗагрузитьЧек» и в свойстве «ИмяФайла» указано имя файла чека, после завершения обработки будет загружен указанный файл.

Формат файла см. в документе «UniPOS\_8\_Формат\_файлов.pdf». Если обработка формирует несколько документов «Чек», первый по времени изменения загружается в текущий документ, остальные сохраняются в базе со статусом «отложен».

Если в свойстве «Команда» структуры указано «ЗагрузитьЧек» и в свойствах «ЧекШапка» и «ЧекТЧ» содержатся данные чека, после завершения обработки будет загружен указанный чек.

## ОБЩИЕ ПАРАМЕТРЫ



**Состояние NumLock:** «Вкл.» - при запуске UNIPOS опция «NumLock» клавиатуры переходит в состояние «Включено», «Выкл.» - соответственно, «Выключено».

**Максимальное количество товара:** максимально допустимое для продажи количество товара, используется для исключения ошибочного ввода больших чисел кассиром.

**Максимальная сумма сдачи:** максимально допустимая сумма сдачи покупателю, используется для исключения ошибочного ввода больших сумм кассиром.

**Срок хранения документов:** срок хранения документов в базе данных. Документы не соответствующие этому условию удаляются при закрытии очередной смены без возможности восстановления.

**Режим рабочего стола:** разрешает или запрещает окну кассира занимать все пространство рабочего стола.

**Тренировочный режим:** если опция включена, все чеки закрываются нулевой суммой (сумма оплаты равна сумме сдачи), режим используется для тренировки пользователей с подключенным фискальным регистратором.

**Предлагать завершение работы системы при выходе:** «Вкл.» - при выходе из UNIPOS на экран выдается предложение автоматически завершить работу операционной системы и выключить компьютер.

**Запись терминальной контрольной ленты в файл:** ведение лога всей информации, выдаваемой на экран. Лог-файлы имеют формат ГТММДД.DBF и расположены в каталоге «SYSLOG».

**Обнуление сумм в ФР при снятии Z-отчета:** «Вкл.» - при закрытии смены обнуляются значения текущих сумм для основной кассы (обнуляются только значения реквизитов элемента справочника «ККМ», значения текущих сумм ФР изменяются в зависимости от настроек кассового аппарата).

**Выделение НДС:** в чеке и отчете кассовой смены печатаются значения и суммы НДС.

**Разрешить ручной ввод количества:** разрешение или запрет ввода количества вручную.

**Формировать чеки по группам печати:** после закрытия основного чека товары отправляются на устройства печати в соответствии с указанными кодами групп печати (реквизит «Код группы печати» справочника «ККМ»). Код группы печати товара задается в реквизите "Текст3" справочника "Номенклатура" в формате "PRNGROUP=N", где N-код группы печати.

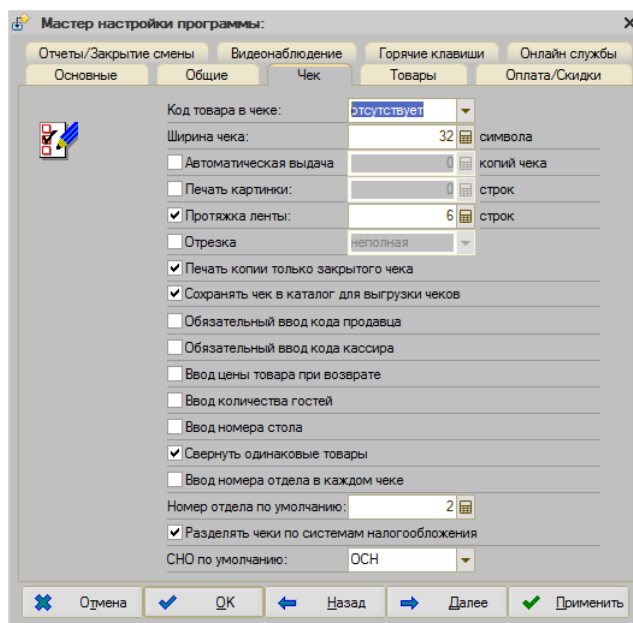
**Суммовой учет:** опция позволяет выполнять продажу выполняется без поиска товаров, в чек добавляется позиция с указанной суммой и заданным наименованием.

**Переходить в режим «Итог» после ввода суммы:** опция определяет действие, выполняемое при вводе суммы в чеке суммового учета - если опция отключена, при вводе числа в поле поиска кода в чек добавляется позиция с указанной суммой, сумма чека увеличивается на сумму добавленной позиции. Если опция включена, введенное число воспринимается как сумма чека, программа переходит в режим "ИТОГ".

**Символ регистрации произвольной суммы:** если опция «Суммовой учет» включена, а символ регистрации произвольной суммы не указан, число, введенное в строку поиска товаров, воспринимается как сумма чека или позиции чека суммового учета т.е. для добавления произвольной суммы в чек нужно ввести "100" и нажать "Ввод". Если символ регистрации произвольной суммы указан, то добавление позиции в чек суммового учета выполняется следующим образом: в строку поиска товаров вводится выбранный символ, затем сумма. Например, если выбран символ регистрации "\*", то для добавления позиции 100 руб. в чек суммового учета нужно ввести в строку поиска "\*100" и нажать ввод. Если ввести "100", будет выполнен поиск товара с кодом "100".

**Наименование товара для суммового учета:** значение поля сохраняется в чек в виде наименования товара в чеке суммового учета. При использовании чеков суммового учета товар, передаваемый в ОФД (по 54 ФЗ), обязан иметь наименование.

## ОПЦИИ ЧЕКА



**Код товара в чеке:** «штрих-код» - в качестве кода товара на чековой ленте печатается штрих-код товара, «код в ТС» - код товара, «артикул в ТС» - артикул товара.

**Ширина чека:** ширина чековой ленты в символах, используется при форматировании вывода строк на чековую ленту.

**Автоматическая выдача копий чека:** после закрытия чека автоматически печатается заданное количество копий чека.

**Печать картинки в чеке:** количество строк картинки, загруженной в ЧПУ для вывода в клише чека (для принтеров этикеток настраивается отдельно в окне свойств оборудования).

**Протяжка ленты:** количество строк протяжки чековой ленты в конце документа.

**Отрезка:** «полная» - полная отрезка, «неполная» - частичная отрезка, «отсутствует» - не использовать отрезку ленты.

**Сохранять чек в каталог для выгрузки чеков:** после закрытия чека в каталоге обмена с сервером ТС создается файл чека, формат и структура файла представлены в документе «UniPOS\_8\_Формат\_файлов», поставляемом в составе дистрибутива кассового терминала.

**Обязательный ввод кода продавца:** при открытии чека выдается окно ввода пароля продавца, информация о продавце сохраняется в текущем документе.

**Обязательный ввод кода кассира:** для закрытия чека необходимо ввести пароль кассира.

**Ввод цены товара при возврате:** при добавлении товара в чек возврата на экран выдается запрос цены товара.

**Ввод количества гостей:** запрос количества гостей при оформлении заказа, используется в форме меню.

**Ввод номера стола:** запрос номера стола при оформлении заказа, используется в форме меню.

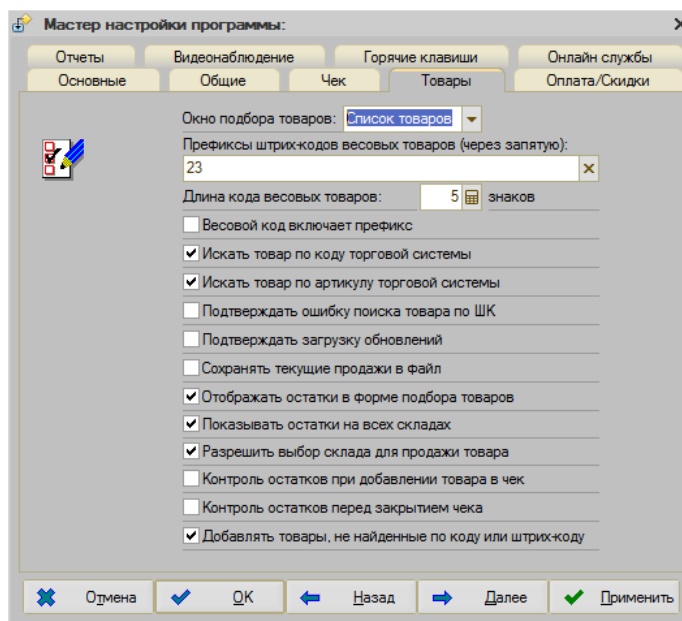
**Свернуть одинаковые товары:** при печати чека одинаковые товары сворачиваются.

**Ввод номера отдела в каждом чеке:** при открытии чека у кассира запрашивается номер отдела.

**Разделять чеки по системам налогообложения:** опция включает автоматическое разделение чека по СНО.

**СНО по умолчанию:** Реквизит содержит СНО, которая будет использоваться для разделения чека при отсутствии у товара кода СНО.

## ТОВАРЫ



**Окно подбора товаров:** вид окна подбора – «Поиск товара» используется для больших справочников, это окно не содержит списка всех товаров, товары добавляются в результате поиска по любому из кодов; «Список товаров» - окно со списком всех товаров для визуального поиска; «Меню» - товары и группы отображаются в виде кнопочного меню.

**Префиксы штрих-кодов весовых товаров:** список префиксов штрих-кодов весовых товаров (через запятую).

**Длина кода весовых товаров:** длина кода весовых товаров (штрих-код без веса и контрольной цифры).

**Весовой код включает префикс:** при поиске товара по коду весовой префикс считается частью кода.

**Искать товар по коду торговой системы:** при обработке значения, введенного в строку ввода, выполняется также поиск товара по коду в торговой системе.

**Искать товар по артикулу торговой системы:** при обработке значения, введенного в строку ввода, выполняется также поиск товара по артикулу в торговой системе.

**Подтверждать ошибку поиска товара по ШК:** выдача предупреждения с кнопкой «ОК» на экран в случае, если товар не найден.

**Подтверждать загрузку обновлений:** перед загрузкой обновлений на экран выдается вопрос кассиру. Позволяет временно отложить загрузку обновлений.

**Сохранять текущие продажи в файл:** если опция включена, продажи сохраняются в каталог обмена в виде файла KSALE.DBF. Формат файла описан в документе UniPOS\_8\_Формат\_файлов.pdf.

**Отображать остатки в форме подбора товаров:** в форме подбора товара отображается остаток по основному складу (правила определения остатка товара задаются функциями внешнего модуля «Файлы»).

**Показывать остатки на всех складах:** остатки отображаются для всех складов из базы данных.

**Разрешить выбор склада для продажи товара:** кассиру разрешено выбирать любой доступный склад для продажи товара. В чек будет добавлен код выбранного склада. Выбор склада выполняется в форме подбора товаров.

**Контроль остатков при добавлении товара в чек:** перед добавлением товара в чек проверяется наличие остатков с использованием модулей «Файлы» или «Онлайн-службы». Если остатка недостаточно, то товар в чек не добавляется.

**Контроль остатков перед закрытием чека:** перед закрытием чека проверяется наличие остатков с использованием модулей «Файлы» или «Онлайн-службы». Если остатка любого товара в чеке недостаточно, то чек не закрывается.

**Добавлять товары, не найденные по коду или штрих-коду:** если опция включена, для отсутствующих в базе данных кодов предлагается добавить новый товар при помощи специальной формы.

## ОПЛАТА/СКИДКИ

**Быстрая безналичная оплата:** если вид быстрой оплаты выбран, при нажатии кнопки "безнал." в итоге чека, весь чек будет оплачен выбранным видом оплаты без выбора суммы и валюты. Для плат. карт с типом карты 0 (off-line), чек будет переведен в режим "итог" с выбранным видом оплаты, для остальных карт чек передается соответствующей обработке. Для карт on-line это означает, что сумма чека сразу передается на пин-пад эквайринговой системы и в случае успешной оплаты закрывается полностью безналом.

**Учитывать служебные символы кода карты:** если опция включена, поиск по введенному коду скидки осуществляется по полной строке, иначе, если опция выключена, поиск осуществляется по строке с исключением первого и последнего символа.

**Округлять скидку:** число знаков после запятой в сумме скидки.

**Детализация скидок в чеке:** печать информации о скидке в чеке по каждой позиции.

**Детализация скидок на экране:** отображение информации о скидке на экране по каждой позиции.

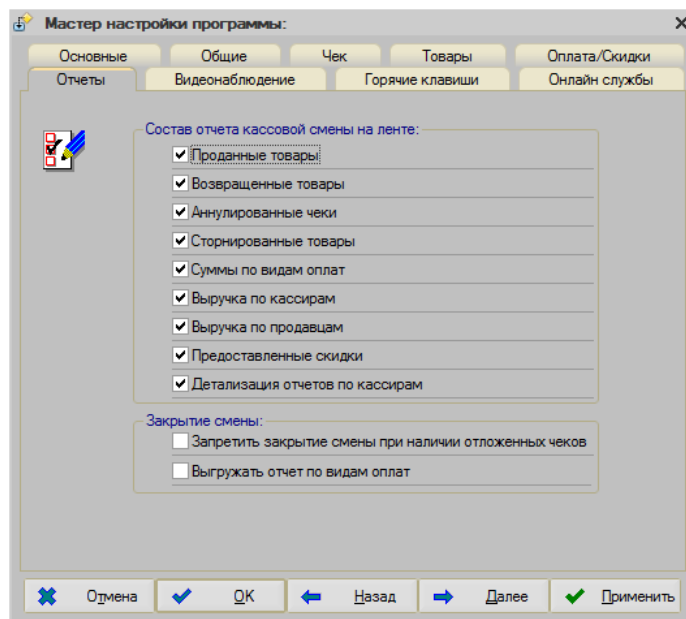
**Автоматические скидки:** расчет скидок модулем «Скидки» или модулем «Онлайн-службы» при переходе в режим «Итог». Если включена опция «Расчет автоматических скидок сервером в итоге чека» чек для расчета передается серверу товароучетной системы («Юниверс: UniTrade»). Если опция «Расчет автоматических скидок сервером в итоге чека» выключена расчет чека выполняется функцией «ПрименитьАвтоматическуюСкидку» внешнего модуля «Скидки» (UNIPOS\_Discount.epf).

**Оплата чека подарочными картами:** при переходе в режим «Итог» кнопка 5 (**5 сертиф.**) позволяет добавить в чек подарочную карту (поиск карты выполняется по коду в справочнике «Номенклатура»). При этом карта добавляется с отрицательной суммой, тип чека изменяется на «Обмен».

**Бонусная система лояльности включена:** предназначена для поиска бонусных карт по номеру телефона. Если карт не найдена по коду в базе данных, вызывается процедура «НайтиКартуПоНомеруТелефона» внешней обработки бонусной системы лояльности (следующее поле).

**Внешняя обработка системы лояльности:** полный путь к файлу внешней обработки системы лояльности.

## ОТЧЕТЫ



**Проданные товары:** перед фискальным документом (Z-отчетом) на чековую ленту выводится отчет по проданным за смену товарам.

**Возвращенные товары:** перед фискальным документом (Z-отчетом) на чековую ленту выводится отчет по возвращенным смену товарам.

**Отчет по аннулированным чекам:** перед фискальным документом (Z-отчетом) на чековую ленту выводится отчет по аннулированным за смену чекам.

**Отчет по сторнированным товарам:** перед фискальным документом (Z-отчетом) на чековую ленту выводится отчет по сторнированным за смену товарам.

**Отчет по валютам:** перед фискальным документом (Z-отчетом) на чековую ленту выводится отчет по выручке в разрезе валют.

**Отчет по кассирам:** перед фискальным документом (Z-отчетом) на чековую ленту выводится отчет по выручке с детализацией по пользователям (кассирам).

**Отчет по продавцам:** перед фискальным документом (Z-отчетом) на чековую ленту выводится отчет по выручке с детализацией по продавцам.

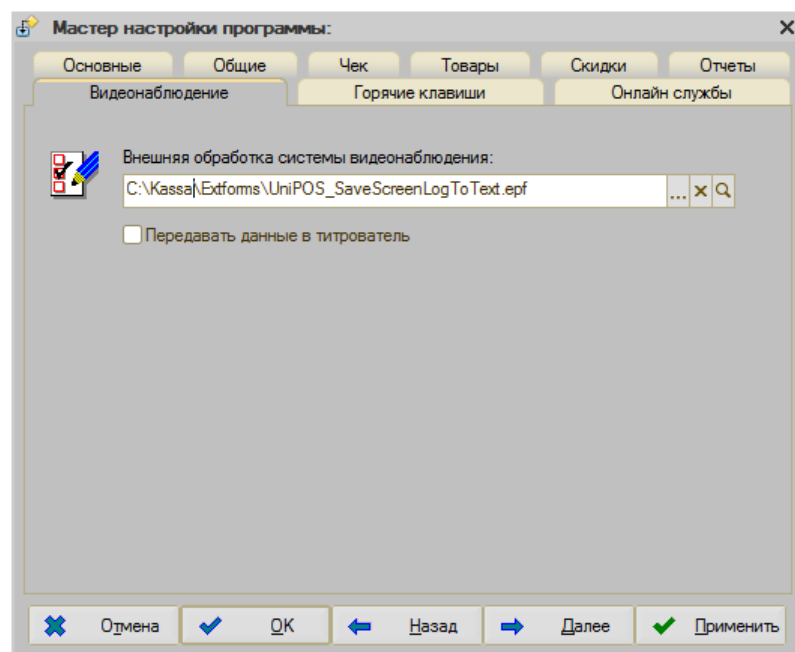
**Детализация отчетов по кассирам:** все отчеты выводятся с детализацией по кассирам.

**Запретить закрытие смены при наличии отложенных чеков:** при закрытии смены выполняется проверка на наличие отложенных чеков. Если такие чеки найдены, смену закрывать запрещено, на экран выдается соответствующее предупреждение.

**Выгружать отчет по валютам:** при формировании файла ОКС в каталоге обмена создается файл V\*.DBF с информацией о суммах оплат чеков в разрезе валют.



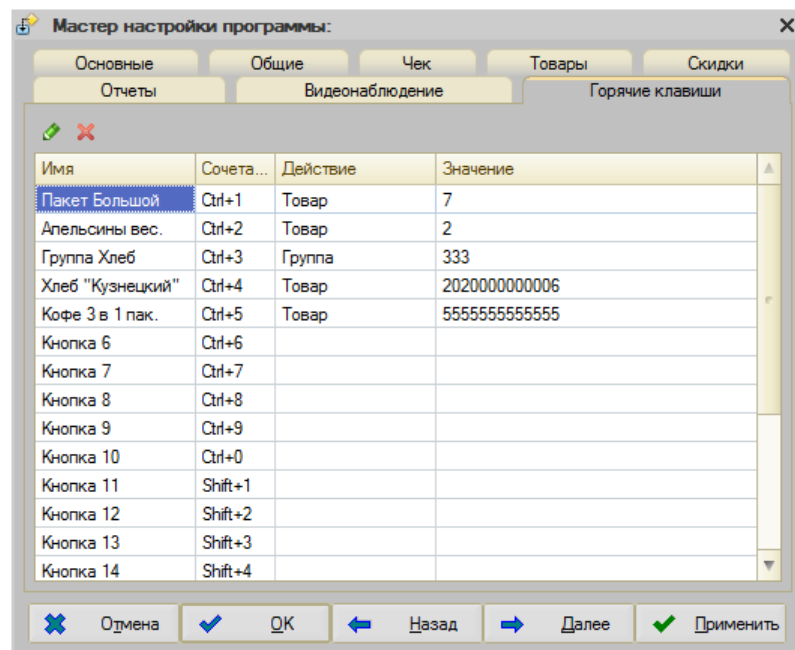
## ВИДЕОНАБЛЮДЕНИЕ



**Внешняя обработка системы видеонаблюдения:** - полный путь к внешней обработке системы видеонаблюдения. Внешняя обработка должна содержать predetermined procedures `ПолучитьПараметры()`, `ВывестиТекст(Текст)`, `ОчиститьЭкран()`.

**Передавать данные в титрователь:** передача данных окна рабочего места кассира в титрователь системы видеонаблюдения.

## ГОРЯЧИЕ КЛАВИШИ



Сочетания клавиш являются предопределенными и не изменяются. Для каждой из 20-ти клавиш можно указать имя, значение и выбрать действие:

«Товар» - поиск или добавление в чек товара с кодом, указанным в поле «Значение»;

«Группа» - включение отбора по коду группы, указанному в поле «Значение».

Действие «Группа» работает только в окне подбора товаров «Список товаров» (опция «Окно подбора товаров» мастера настройки программы). В окне «Поиск товара» действие «Группа» не работает.

Настройки горячих клавиш хранятся в файле UNIPOS\_HotKeys.ini и могут быть отредактированы вручную. Сочетания клавиш являются предопределенными и не должны изменяться. Для первых 10-ти клавиш установлены сочетания Ctrl+1, Ctrl+2, ... Ctrl+0. Для следующих 10-ти: Shift+1, Shift+2, ..., Shift+0.

Каждая запись состоит из 4-х строк:

Имя1=Имя\_Кнопки\_1  
Сочетание1=Ctrl+1  
Действие1=Товар или Группа  
Значение1=Код\_Товара\_или\_Группы\_1

...

Имя20=Имя\_Кнопки\_20  
Сочетание20=Shift+0  
Действие20=Товар или Группа  
Значение20=Код\_Товара\_или\_Группы\_20

## ОНЛАЙН-СЛУЖБЫ

Мастер настройки программы:

Основные | Общие | Чек | Товары | Оплата/Скидки

Отчеты/Закрытие смены | Видеонаблюдение | Горячие клавиши | Онлайн службы

☒ Использовать on-line службы

Адрес сервера: 46.181.59.173:63888

Пользователь: Web Services User

Пароль: \*\*\*\*\*

Код кассы: 000000001

ИД кассы: bf88294-9baa-11de-072-001731bcd3a5

Получить...

**Получать из сервера товароучетной системы**

☐ Остатки ☐ Резервы

☐ Скидки ☐ Документы оплаты

☐ Товары ☐ Подарочные сертификаты

☒ Обновления

**Передавать в сервер товароучетной системы**

☐ Чек при вводе дисконтной карты ☐ Чек при изменении вида оплаты

☐ Чек при переходе в итог ☐ Чек после закрытия

☒ Отчет кассовой смены

Отмена OK Назад Далее Применить

**Использовать on-line службы:** разрешает использование служб для обмена с товароучетной системой под управлением «Юниверс: UniTrade».

**Адрес сервера:** ip-адрес и порт сервера.

**Пользователь:** имя пользователя сервера

**Пароль:** пароль пользователя

**ИД кассы:** уникальный идентификатор кассы, получается при подключении к серверу.

**Группа опций «Получать из сервера товароучетной системы».**

**Остатки:** касса получает остаток товара из товароучетной системы.

**Резервы:** в ответ сервера будут включены данные о резервах товара.

**Скидки:** процент дисконтной скидки определяется сервером.

**Документы оплаты:** документ для оплаты запрашивается кассой с сервера.

**Подарочные сертификаты:** реквизиты карты касса получает из сервера.

**Обновления:** касса получает обновления в результате запроса к серверу.

**Группа опций «Передавать в сервер товароучетной системы».**

**При вводе дисконтной карты:** при использовании дисконтной карты чек передается для расчета скидок серверу товароучетной системы.

**При изменении валюты:** при изменении валюты чек передается для расчета скидок серверу товароучетной системы.

**При переходе в итог чека:** при переходе в режим «ИТОГ» чек передается для расчета скидок серверу товароучетной системы.

**После закрытия:** чеки передаются в товароучетную систему после закрытия.

**Отчет кассовой смены:** касса передает отчет кассовой смены в сервер в онлайн-запросе.

## 12. «ДОКУМЕНТЫ»

### ЧЕК

Шапка документа:

Чек №	6	от	22.03.2018 11:24:55	№ Z:	9
Открыт:	22.03.2018 11:16:11			Код клиента:	
Закрыт:	22.03.2018 11:24:55			Номер карты:	
ККМ:	Касса 1			Продавец:	
Фирма:	Организация 1			Получено/сдача:	20.00 / 0.00
Валюта:	РУБ.			Пробит:	1
Сумма:	20.00	Сумма иск.:	20.00	Оплата безнал.:	0.00
Статус:	1	Тип:	0	Оплата:	643,20.00
СНО:	ЕНВД	Стол:	0	Гостей:	0

**Чек №:** номер документа.

**Дата/время:** дата/время документа.

**№ Z:** номер кассовой смены.

**Открыт:** дата и время открытия чека.

**Закрыт:** дата и время закрытия чека.

**ККМ:** касса, на которой был закрыт чек.

**Фирма:** фирма.

**Валюта:** валюта оплаты.

**Сумма:** сумма документа с учетом скидок.

**Сумма иск.:** сумма документа без учета скидок.

**Статус:** 0-новый, 1-закрыт, 2-отложен, 3-аннулирован.

**Тип:** 0-продажа, 1-возврат, 2-обмен, 3-нефискальный документ, 4-активация сертификата, 5-продажа в залог, 6-возврат залога.

**Код клиента:** код контрагента (при использовании дисконтной скидки)

**Номер карты:** код дисконтной скидки.

**Продавец:** код продавца.

**Получено:** полученная от покупателя сумма.




**Сдача:** выданная покупателю сдача наличными.

**Пробит:** 1-чек напечатан на ККМ или зарегистрирован ФР, 0-чек не напечатан, 2-демонстрационный чек.

**Оплата безнал.:** сумма безналичной оплаты.

**Оплата:** коды валют и суммы оплаты в каждой валюте.

**СНО:** система налогообложения в чеке.

Автор:	6	URL:	
Информация:		Подпись:	
Чек суммой:	0	Версия:	
Оплата по док.:	0	Ошибки:	
Комментарий:			
		 ОК	 Записать
			 Закрыть

**Автор:** код кассира, закрывшего чек.

**Комментарий:** комментарий к чеку

**Информация:** информационная строка дисконтных и бонусных систем.

**Чек суммой:** 1-чек закрыт в режиме суммового учета, без товаров.

**Оплата по док.:** 1-чек оплаты по документу, в строке наименования товара номер документа.

**URL:** ссылка на электронную копию чека в системе ЕГАИС.

**Подпись:** цифровая подпись чека ЕГАИС при продаже алкогольной продукции.

**Версия:** версия формата квитанции ЕГАИС.

**Ошибки:** коды событий, возникших при работе с чеком

Табличная часть:

№	Код	ШК	Код ТС	Артикул	Код гр.	Товар	Кол...	Ед.
1	1	2000000000015	11111111111...	1	111	Сок "Дары Сибири" 1 л	1.000	шт
2	2	2312345	2312345	2	222	Апельсины	1.000	кг
3	3	2020000000006	33333333333...	3	333	Хлеб "Кузнецкий"	1.000	шт
4	4	2020200000004	44444444444...	4	444	Вода минеральная "Чистогорье" 1,5 л	1.000	шт

Кол...	Ед.	К	Цена	Сумма	Цена исх.	Сумма исх.	Мин. цена	Склад	Код ск.	Тип ск.	Знач.ск.	Наим.ск.	Н...	П...	Сто...	Добавлен
1.000	шт	1.000	100.00	100.00	100.00	100.00	0.00	000000...			0.00		10	1		06.06.2014 15:03:29
1.000	кг	1.000	100.00	100.00	100.00	100.00	0.00	000000...			0.00		18	1		06.06.2014 15:03:29
1.000	шт	1.000	20.00	20.00	20.00	20.00	0.00	000000...			0.00			1		06.06.2014 15:03:30
1.000	шт	1.000	50.00	50.00	50.00	50.00	0.00	000000...			0.00			1		06.06.2014 15:03:31

Добавлен	Гр.печ.	Напечатан	Орг.	ККМ	Алк.	Марка	Алк.атр.	Разр.	Вид	Авт.отм.	СНО
22.03.2018 11:24:52			000000001	1							8

**№:** номер строки документа.

**Код:** код товара, введенный в строку поиска.

**ШК:** уникальный код (штрих-код) товара.

**Код ТС:** код в товароучетной системе.

**Код гр.:** код группы товаров.

**Артикул:** артикул товара.

**Товар:** наименование товара.

**Количество:** количество товара.

**Ед:** наименование единицы измерения.

**К:** коэффициент единицы измерения.

**Цена:** цена товара с учетом скидки.

**Сумма:** сумма товара с учетом скидки.

**Цена исх:** исходная цена товара.

**Сумма исх.:** исходная сумма товара.

**Мин. цена:** минимальная цена, по которой может быть продан товар (из справочника «Номенклатура»)

**Склад:** склад товара.

**Код ск.:** код скидки.

**Тип ск.:** тип скидки (0-ручная, 1-дисконтная, 2-на валюту автоматическая).

**Знач.ск.:** значение скидки (%).

**Наим. ск.:** наименование скидки.

**НДС:** процент НДС

**Поиск:** метод подбора товара: 0-сканер ШК, 1-строка ввода, 2-подбор из справочника.

**Сторно:** 1-товар сторнирован и не учитывается в сумме чека, 0-товар учитывается в сумме чека.

**Добавлен:** дата и время добавления товара в чек.

**Гр.печ.:** код группы печати товара.

**Напечатан:** выполнена позиции в пречеке.

**Орг.:** организация, по которой оформлен чек.

**ККМ:** код кассы, на которую отправлена позиция для регистрации (печати).

**Алк.:** товар является алкогольной продукцией.

**Марка:** код акцизной марки алкогольной продукции.

**Алк. атр.:** строка атрибутов алкогольной продукции с разделителями «;» - code=NNN;volume=NNN;alc=NNN;alccode=NNN (штрихкод, объем, крепость, алккод).

**Разр.:** товар разрешен к продаже.

**Вид:** вид товара (0-товар, 1-набор, 2-услуга, 3-подарочный сертификат).

**Авт.Отм.:** Поле содержит признак автоматического сторнирования позиции при разделении чека по СНО.

Позиции с признаком автоматического сторнирования не попадают в отчет по сторнированным товарам.

**СНО:** код СНО.

## ОТЧЕТ КАССОВОЙ СМЕНЫ

Документ ОКС №33 (смена №38)

Отчет кассовой смены №  от 27.02.2010 11:55:34

№ документа:  33

ККМ: Основная касса

Фирма: ООО "Алкомир"

Документ сторно: 33

№	Код	ШК	Код в ТС	Товар	Кол-во	Ед.	К	Цена	Сумма
1	ЦУ0000001378	3021891400424	ЦУ0000001378	Гурме столовое 0,75л. бел. сух. 10-13% эксклюзив ...	1.000	бут	1.00	154,40	154,40
2	ЦУ0000000479	4607023758558	ЦУ0000000479	Трофи Гранат 0.5л. 7% коктейль	1.000	шт	1.00	40,20	40,20
3	ЦУ0000001407	4607023757506	ЦУ0000001407	Ягуар Лайт энерг.напиток 0.5л. 5.5%	1.000	шт	1.00	47,50	47,50

Цена иск.	Сумма иск.	Вал.	Склад	Код ск.	Тип ск.	Знач.ск.	Наим.ск.	Кассир	Продавец	Н...	Дата чека	Время чека	№ чека	Клиент
154.40	154.40	810	1			0.00		Администратор		18	27.02.10	11:55:21	226	
40.20	40.20	810	1			0.00		Администратор		18	27.02.10	11:55:21	226	
47.50	47.50	810	1			0.00		Администратор		18	27.02.10	11:55:21	226	

Шапка «документа»:

**№:** номер кассовой смены.

**Дата/время:** дата/время документа.

**№ документа:** номер документа в базе данных.

**ККМ:** код основной кассы.

**Фирма:** основная фирма.

**Документ сторно:** номер документа с информацией о сторнированных товарах.

**Автор:** пользователь, зарегистрированный в момент снятия Z-отчета.

**Комментарий:** комментарий.

Табличная часть:

Документ ОКС №33 (смена №38)

Отчет кассовой смены №  от 27.02.2010 11:55:34

№ документа:  33

ККМ: Основная касса

Фирма: ООО "Алкомир"

Документ сторно: 33

№	Код	ШК	Код в ТС	Товар	Кол-во	Ед.	К	Цена	Сумма
1	ЦУ0000001378	3021891400424	ЦУ0000001378	Гурме столовое 0,75л. бел. сух. 10-13% эксклюзив ...	1.000	бут	1.00	154,40	154,40
2	ЦУ0000000479	4607023758558	ЦУ0000000479	Трофи Гранат 0.5л. 7% коктейль	1.000	шт	1.00	40,20	40,20
3	ЦУ0000001407	4607023757506	ЦУ0000001407	Ягуар Лайт энерг.напиток 0.5л. 5.5%	1.000	шт	1.00	47,50	47,50

Цена исх.	Сумма исх.	Вал.	Склад	Код ск.	Тип ск.	Знач.ск.	Наим.ск.	Кассир	Продавец	Н...	Дата чека	Время чека	№ чека	Клиент
154,40	154,40	810	1			0,00		Администратор		18	27.02.10	11:55:21	226	
40,20	40,20	810	1			0,00		Администратор		18	27.02.10	11:55:21	226	
47,50	47,50	810	1			0,00		Администратор		18	27.02.10	11:55:21	226	

Клиент	Алк.	Марка	Алк.атр.	Разр.	Опл.	Подп.	URL	Орг.	ККМ	Вид
					643,19.80			000000001	1	

**№:** номер строки документа.

**Код:** код товара, введенный в строку поиска.

**ШК:** штрих-код товара.

**Код в ТС:** код товара в товароучетной системе.

**Товар:** наименование товара.

**Количество:** количество товара.

**Ед.:** наименование единицы измерения.

**К:** коэффициент единицы измерения.

**Цена:** цена товара с учетом скидки.

**Сумма:** сумма товара с учетом скидки.

**Цена исх.:** исходная цена товара.

**Сумма исх.:** исходная сумма товара.

**Валюта:** код основной валюты чека.

**Склад:** код склада товара.

**Код ск.:** код скидки.

**Тип ск.:** тип скидки (0-ручная, 1-дисконтная, 2-на валюту автоматическая).

**Наим ск.:** наименование скидки.

**Кассир:** код пользователя, автора чека.

**Продавец:** код продавца.

**НДС:** процент НДС товара.

**Дата чека:** дата закрытия чека.

**Время чека:** время закрытия чека.

**№ чека:** номер документа «ЧЕК».

**Клиент:** код контрагента (заполняется при использовании дисконтной скидки).

**Алк.:** товар является алкогольной продукцией.

**Марка:** код акцизной марки алкогольной продукции.

**Алк. атр.:** строка атрибутов алкогольной продукции с разделителями «;» - code=NNN;volume=NNN;alc=NNN;alccode=NNN (штрихкод, объем, крепость, алккод).

**Разр.:** товар разрешен к продаже.

**Опл.:** строка оплат из шапки чека.

**Подп.:** цифровая подпись чека ЕГАИС при продаже алкогольной продукции.

**URL:** ссылка на электронную копию чека в системе ЕГАИС.

**Орг.:** код организации, по которой в чеке оформлена позиция.

**ККМ:** код кассы, на которой зарегистрирована (напечатана) позиция.

**Вид:** вид товара (0-товар, 1-набор, 2-услуга, 3-подарочный сертификат).



## ВСКРЫТИЕ ТАРЫ

Документ Вскрытие тары №2 (смена №90)

№: 2 от 27.08.2018 15:35:41

Кассир: Адмиралова

№ смены: 90

ККМ: Касса 1

Код: 3

Штрихкод: 2000000000015

Код в ТС: 3

Артикул:

Код группы:

Наименование: Водка

Марка: 32131

Атрибуты: code=200;volume=0.5;alc=0.4; alccode=

☒ Алкогольная продукция

Комментарий: Документ изменен вручную 28.08.2018 15:32:11

OK Записать Закрыть

**№:** номер документа.

**Кассир:** пользователь, зарегистрированный в момент создания документа.

**Дата/время:** дата/время документа.

**№ смены:** номер кассовой смены.

**ККМ:** код основной кассы.

**Код:** код товара, введенный в строку поиска.

**Штрихкод:** штрих-код товара.

**Код в ТС:** код товара в товароучетной системе.

**Артикул:** артикул товара.

**Код группы:** код группы товаров.

**Наименование:** наименование товара.

**Марка:** код акцизной марки.

**Атрибуты:** атрибуты алкогольной продукции.

**Комментарий:** комментарий.

### 13. ОБСЛУЖИВАНИЕ

#### ТЕРМИНАЛЬНАЯ КОНТРОЛЬНАЯ ЛЕНТА

При включенной опции «Запись терминальной контрольной ленты в файл» мастера настройки UNIPOS выполняется запись всей информация, выдаваемой на экран в специальные файлы. Это позволяет пролистывать информацию в окне рабочего места кассира UNIPOS. Лог-файлы имеют формат ГТММДД.DBF и расположены в каталоге «SYSLOG».

DT	SK	LST	CHK
14.03.2011 11:29:53		итог чека	1 777
14.03.2011 11:29:53		ИТОГО: 280 руб. 00 коп.	1 777
14.03.2011 11:29:53			1 777
14.03.2011 11:29:54		Сумма к оплате: 280 руб. 00 коп.	1 777
14.03.2011 11:29:54		Получено: 280 руб. 00 коп.	1 777
14.03.2011 11:29:54		Сдача: 0 руб. 00 коп.	1 777
14.03.2011 11:29:55		чек закрыт	1 777
14.03.2011 11:29:55			1 778
14.03.2011 11:29:55		ПРОДАЖА №1778(696) 14.03.2011 11:29:55 Администратор	1 778
14.03.2011 11:29:55			1 778
14.03.2011 11:29:59	2020000000006	Чипсы LAYS бекон 100 г 1 шт X 30.00= 30.00	1 778
14.03.2011 11:30:00	2020200000004	Мин. вода "Родник" 1,5 л 1 шт X 20.00= 20.00	1 778
14.03.2011 11:30:02		Сторнирован товар:	1 778
14.03.2011 11:30:02	2020200000004	Мин. вода "Родник" 1,5 л 1 шт X 20.00= 20.00	1 778
14.03.2011 11:30:05			1 778
14.03.2011 11:30:05		итог чека	1 778
14.03.2011 11:30:05		ИТОГО: 30 руб. 00 коп.	1 778
14.03.2011 11:30:05			1 778
14.03.2011 11:30:06		Сумма к оплате: 30 руб. 00 коп.	1 778
14.03.2011 11:30:06		Получено: 30 руб. 00 коп.	1 778
14.03.2011 11:30:06		Сдача: 0 руб. 00 коп.	1 778
14.03.2011 11:30:06		чек закрыт	1 778
14.03.2011 11:30:06			1 779
14.03.2011 11:30:06		ПРОДАЖА №1779(696) 14.03.2011 11:30:06 Администратор	1 779
14.03.2011 11:30:06			1 779

«DT» - дата и время добавления записи.

«SK» - уникальный код (штрих-код) товара.

«LST» - строка, выведенная на экран.

«CHK» - номер чека.

## ОТЧЕТ СОБЫТИЙ И ОШИБОК

В отчет событий автоматически сохраняется информация обо всех событиях сеанса работы пользователя (запуск приложения, выход из UNIPOS, загрузка файлов обновлений, изменение настроек, изменение документов, выдача отчетов, ошибки поиска товаров, ошибки работы оборудования). Отчет событий расположен в файле «UNIPOS\_Report.log» каталога Syslog UNIPOS. При превышении файлом размера 1 Mb, автоматически создается новый файл отчета, старый файл сохраняется в тот же каталог с именем «UNIPOS\_Report\_ДДММГГ.log».

## СОДЕРЖАНИЕ ОТЧЕТОВ

Каждая запись отчета об ошибках и отчета событий включает в себя следующую информацию:

- Дата события
- Время события
- Номер чека
- Код события - код ошибки, возвращаемый драйвером оборудования, либо код события (коды ошибок см. в документации к драйверам торгового оборудования, коды событий и их описание см. в приложении I)
- Описание события
- Наименование пользователя (кассира)
- Источник сообщения
- Режим ФР (в случае ошибок работы с оборудованием)
- Подрежим ФР (в случае ошибок работы с оборудованием)
- Состояние ФР (в случае ошибок работы с оборудованием)
- Подсостояние ФР (в случае ошибок работы с оборудованием)

## УДАЛЕНИЕ «ДОКУМЕНТОВ»

При длительной работе UNIPOS в базе данных накапливается большое количество записей, это приводит к увеличению времени загрузки в режиме «полного» запуска. В связи с этим рекомендуется 1-2 раза в год производить архивацию информационной базы с последующим удалением файлов базы данных «документов».

### Подготовка к удалению:

1. Закрыть текущую смену (снять Z-отчет).
2. Загрузить файл ОКС в товароучетную систему.
3. Выйти из UniPOS.

### Удаление файлов:

Ручное удаление файлов:

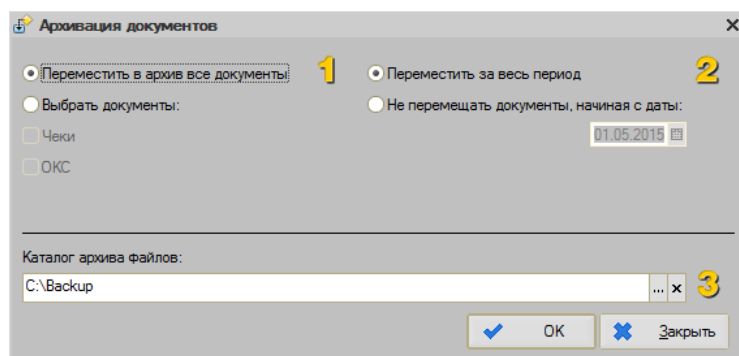
1. Сохранить резервную копию каталога UNIPOS.
2. Из каталога UNIPOS удалите файлы DT\*.DBF, DH\*.DBF, DT\*.CDX, DH\*.CDX.
3. Выполните «полный» запуск UniPOS.

Удаление с использованием командного файла:

1. Запустите файл Backup.bat из каталога «System» UNIPOS.
2. Дождитесь завершения работы исполняемого файла (при успешном выполнении окно файла закроется автоматически).
3. Архив текущей базы будет автоматически сохранен в каталог «Backup» одного уровня с каталогом UNIPOS (например, если каталог «C:\Kassa», архив будет сохранен в каталог «C:\Backup»). Формат имени архива: POSYYMMDDhhmmss.RAR (YY – год, MM – месяц, DD – день, hh – часы, mm – минуты, ss – секунды)
4. Выполните «полный» запуск UniPOS.

Удаление с выбором периода и вида документов:

1. Запустите мастер архивации документов (меню «Сервис -> Документы -> Архивация»).
2. В открывшемся окне укажите параметры архивации документов и нажмите «ОК».



3. В каталоге архива будет создан каталог с файлами документов на момент начала архивации. База данных документов будет очищена в соответствии с выбранными опциями архивации.

### 13. РЕГИСТРАЦИЯ

Откройте окно мастера регистрации (меню «Сервис->Параметры->Регистрация»):

**!!! Код активации генерируется автоматически. Активация должна выполняться при подключенной основной ККМ.**

Для версии PRO активация дополнительных модулей не требуется (кроме модуля 2 ККМ). В версии LITE неактивированные внешние модули не используются. Для версии LITE каждый дополнительный модуль может быть куплен и активирован отдельно.

Автоматическая регистрация:

Для выполнения процедуры автоматической регистрации необходимо, чтобы компьютер был подключен к сети Интернет.

1. Откройте окно регистрации программного продукта (пункт меню "Сервис -> Параметры -> Регистрация").

2. Заполните поля формы регистрации.

\* Ф.И.О.

\* Наименование организации

\* PIN-код (указан в лицензионном соглашении, поставляемой с дистрибутивом).

3. Нажмите на кнопку "Активировать (Интернет)".

4. Дождитесь ответа сервера активации. Активация на сервере может занять несколько минут.

Если регистрационные данные введены правильно, на экране появится сообщение об успешной активации.

5. Если сервер не ответил в течение нескольких минут, повторите попытку позже, либо выполните регистрацию по электронной почте.

После успешной активации на экран будет выведен список подключенных модулей:

```
V Модуль СОБЫТИЯ подключен.
V Модуль ОТЧЕТЫ подключен.
V Модуль ФАЙЛЫ подключен.
V Модуль СКИДКИ подключен.
V Модуль СЕРВИСЫ подключен.
V Модуль ЕГАИС подключен.
```

#### Регистрация по электронной почте:

=====

Для регистрации по электронной почте необходимо отправить письмо на адрес support@universe.su  
В тексте письма должна быть указана следующая информация:

1. Ф.И.О. (необязательно)
2. Наименование организации
3. PIN-код (указан в документации, поставляемой с дистрибутивом).
4. Код активации (указан в окне регистрации).
5. Модель кассового аппарата (при использовании ФР или принтера документов). (необязательно)

Вам будет выслан текстовый файл с регистрационной информацией.

Сохраните файл на жесткий диск компьютера.

Для загрузки регистрационных данных из файла откройте окно регистрации программного продукта (пункт меню "Сервис -> Параметры -> Регистрация") и нажмите на кнопку "Из файла".

Выберите сохраненный файл и нажмите кнопку "Открыть". Информация из файла будет добавлена в окно регистрации.

#### Контактная информация:

=====

web:	<a href="http://www.universe.su">www.universe.su</a>
e-mail:	<a href="mailto:support@universe.su">support@universe.su</a>
тел.:	+7 (3843) 91-05-61

## ПРИЛОЖЕНИЕ I

### КОДЫ СОБЫТИЙ UNIPOS

КОД	ОПИСАНИЕ	КОММЕНТАРИЙ
800	Запуск приложения	Запуск обработки рабочего места кассира
801	Запуск терминала	Открыто окно рабочего места кассира
802	Ошибка операции	Ошибка во время выполнения операций, подробное описание ошибки в лог-файле.
803	Ошибка внешней компоненты	Ошибка, возникающая при создании объекта внешней компоненты или во время работы с созданным объектом внешней компоненты.
804	Отказано в доступе	Пароль не принят.
805	Ошибка открытия файла	Ошибка открытия файла.
806	Не найден товар по штрих-коду	Отрицательный результат поиска товара.
807	Устройство не обнаружено	Отрицательный результат поиска ЧПУ.
808	Выдан X-отчет	
809	Выдан Z-отчет	
810	Регистрация пользователя	
811	Изменение параметров настройки	
812	Ручное изменение реквизитов документа	
813	Переформирован отчет кассовой смены	
814	Выдана копия отчета кассовой смены	
815	Ошибка обновления	
816	Ошибка базы данных UNIPOS	
817	Ошибка связи с сервером активации	
818	События, связанные с обработкой команды	Информация о выполнении строковой команды, полученной из файла запроса состояния или внешнего модуля.
819	Ошибка загрузки обновлений	
820	Успешное обновление программы	
899	Завершение работы приложения	